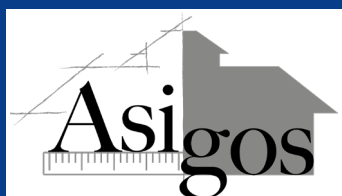
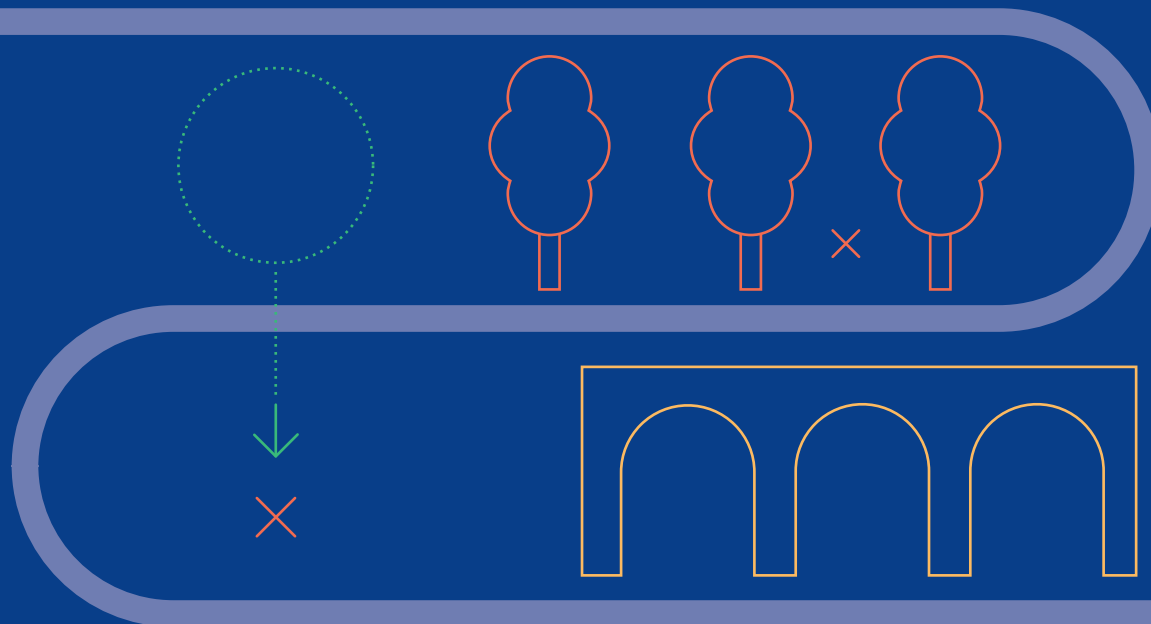


Bilan de mobilité

Prilly, Collèges du Centre et du Grand-Pré - 2024

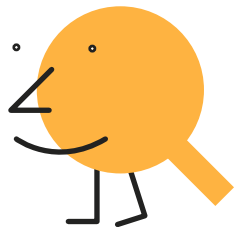


Pour une mobilité d'avenir



Table des matières

3	AVANT-PROPOS
7	MÉTHODOLOGIE
12	SYNTHÈSE
15	BILAN DE MOBILITÉ
17	ENQUÊTE PARENTS
29	ENQUÊTE ENFANTS
38	ENQUÊTE ENSEIGNANT·ES
42	FLUX ET POINTS DANGEREUX
52	ANNEXES





Avant-propos

Un chemin trop souvent semé d'embûches

Les déplacements vers l'école représentent près de la moitié des trajets effectués par les enfants entre 4 et 15 ans¹. Ces itinéraires nécessitent donc une attention particulière. Pour que les enfants puissent trouver leur place dans l'espace public et se déplacer de manière sûre et autonome, il est indispensable de prendre en compte leurs besoins spécifiques et d'adapter les itinéraires en fonction de leur développement et de leur comportement.

Des piétons vulnérables²

Les jeunes enfants sont, avec les personnes âgées, les piétons les plus vulnérables. Si, depuis une dizaine d'années, le nombre d'accidents de la route blessant ou tuant des enfants a diminué de moitié, cela ne concerne que peu les enfants piétons qui constituent la moitié des enfants grièvement blessés entre 2016 et 2020.

Sans surprise, le nombre d'accidents impliquant des enfants piétons augmente notablement avec le début de la scolarité, atteignant un pic à l'âge de 7 ans et se stabilisant vers l'âge de 10 ans. Sur l'ensemble des enfants ayant subi des dommages corporels graves en tant que piétons ou en tant que cyclistes entre 2016 et 2020, près de la moitié se trouvaient sur le chemin de l'école.

L'accidentalité des enfants à pied ou à vélo n'est qu'une facette du problème: il est indispensable de se pencher également sur le sentiment d'insécurité que ressentent les parents et qui peut les amener à accompagner leurs enfants en voiture.

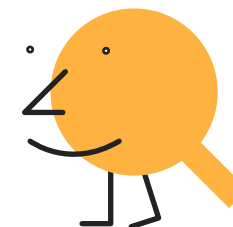
Des piétons avec des besoins particuliers

Les enfants se déplacent et perçoivent les dangers autrement, ils réagissent et se comportent différemment des adultes et ils ont des besoins spécifiques. Leur taille, leur perception de leur environnement, leur champ de vision plus étroit que celui d'un adulte, leur orientation géographique, leur motricité ainsi que l'estimation du temps, de l'espace et des vitesses sont autant de facteurs dont il faut tenir compte pour sécuriser leur environnement.

De plus, l'inattention des automobilistes, l'inadéquation des aménagements routiers ainsi que l'augmentation des parents-taxis et du trafic autour des écoles sont autant de sources de dangers auxquels l'enfant doit faire face.

50%

Des enfants ayant subi des dommages corporels graves en 2020 se déplaçaient à pied.



Aller à pied à l'école, c'est tout bénéfique

L'encouragement des déplacements à pied ou à vélo est un objectif de santé publique. Tout enfant devrait effectuer 60 minutes de mouvement, selon les recommandations de l'Organisation Mondiale de la Santé (OMS)³. Aller à pied à l'école renforce également l'autonomie de l'enfant, améliore son sens de l'orientation, développe ses capacités cognitives, son sens de l'organisation du temps et lui permet d'intégrer petit à petit les bons comportements et les aptitudes nécessaires dans ses déplacements. Enfin, c'est un moment précieux de temps libre avant l'école où les enfants peuvent rencontrer des amis et créer des liens sociaux.

Chemin de l'école : que dit la loi ?

En Suisse, le chemin de l'école est régi par différents textes de loi, qui fournissent des outils pour la réalisation des Plans de mobilité scolaire. L'article 19 de la Constitution fédérale garantit le « droit à un enseignement de base suffisant et gratuit »⁴. Selon la Loi fédérale sur les chemins pour piétons et les chemins de randonnée pédestre (LCPR) et la Loi fédérale sur la circulation routière (LCR), les cantons et les communes doivent assurer un chemin de l'école dans des conditions acceptables⁵. Enfin, des lois cantonales ou « lois scolaires » et leurs règlements d'exécution précisent les tâches des communes dans l'organisation des transports scolaires.

Les collectivités publiques sont donc responsables de l'accessibilité de l'école, de sa sécurité et de sa proximité. Si le chemin de l'école n'est pas acceptable, il est de la responsabilité des cantons et des communes de prendre les mesures qui s'imposent pour le sécuriser. L'acceptabilité du chemin de l'école repose sur trois critères : le comportement de l'enfant, les caractéristiques du chemin à parcourir et la dangerosité.

Un Plan de mobilité scolaire, pourquoi ?

Parce que les solutions viennent des utilisateur-trices

Le Plan de mobilité est un processus participatif qui se base sur une consultation de toute la communauté scolaire : écoliers, parents, enseignants et autres acteurs du quartier/village. Les forts taux de réponse obtenus⁶ attestent de l'intérêt de tous et permettent de disposer d'une large représentativité.

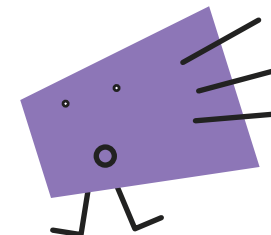
Parce qu'une vision claire des déplacements et des problèmes est nécessaire

Le Plan de mobilité fournit une vision globale indispensable pour proposer des solutions cohérentes et mettre les différents problèmes en perspective. Il fournit des données chiffrées sur la mobilité des enfants, leur ressenti (ainsi que celui de leurs parents) et leurs besoins. Jusqu'à maintenant, peu d'informations étaient disponibles au sujet de ces trajets, tant au niveau du choix des itinéraires et des modes de déplacement que des raisons de l'accompagnement des enfants. Le Plan de mobilité scolaire comble ce manque.

Parce que le chemin de l'école est l'affaire de tous et nécessite un processus serein

Le Plan de mobilité scolaire est une démarche simple qui favorise des échanges et un débat serein sur un thème habituellement émotionnel et complexe. Tout au long de la démarche, le dialogue construit se poursuit pour mener une réflexion commune afin de trouver des solutions efficaces et réalisables à court, moyen et long terme.

Tout enfant devrait effectuer 60 minutes de mouvement, selon les recommandations de l'Organisation Mondiale de la Santé (OMS).

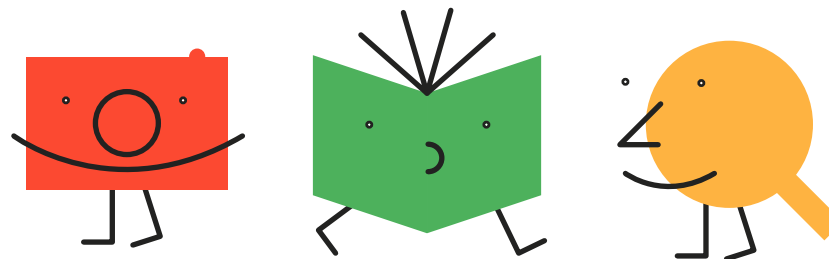


Parce que les enfants doivent pouvoir se déplacer en sécurité de manière autonome

Le Plan de mobilité scolaire se focalise sur les déplacements liés aux activités scolaires. Il est parfois élargi aux déplacements générés par les activités extrascolaires situées dans le quartier ou la commune, en incluant l'accessibilité des bibliothèques, ludothèques, crèches, maisons de quartier, terrains de sport, etc.

Le Plan de mobilité scolaire peut être un point de départ vers une réflexion plus large concernant la mobilité des enfants dans toute la commune ou le quartier, le partage de l'espace public et la place des usager·ères vulnérables dans cet environnement. Il peut aussi contribuer à un plan directeur des cheminements piétons.

En sensibilisant les enfants et leurs parents, en proposant des aménagements qui réduisent les risques et des améliorations des cheminements piétons, le Plan de mobilité scolaire rend les élèves plus autonomes et leurs déplacements plus sûrs.



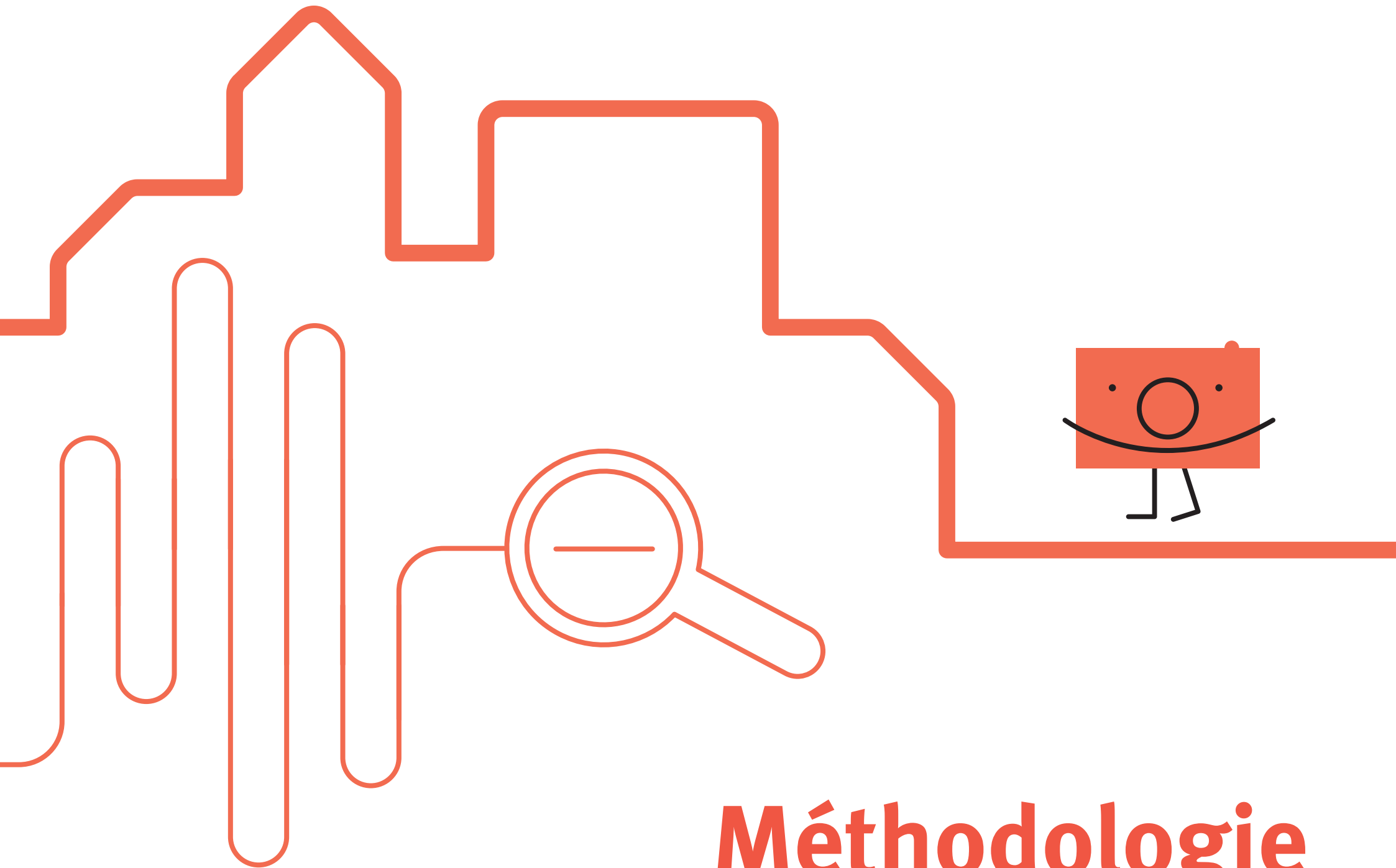
- 1 Daniel Sauter, Mobilité des enfants et des jeunes, Pratiques et tendances, Analyse des microrecensements transports 1994 et 2000, Office fédéral du sport, 2006.
- 2 bpa – Bureau de prévention des accidents. Rapports SINUS 2021. Niveau de sécurité et accidents dans la circulation routière en 2020. Berne : bpa ; 2021
- 3 World Health Organization http://apps.who.int/iris/bitstream/handle/10665/44436/1/9789242599978_fre.pdf
- 4 Art. 19 – Droit à un enseignement de base. « Le droit à un enseignement de base suffisant et gratuit est garanti ». Constitution fédérale de la Confédération suisse, du 18 avril 1999 (État du 3 mars 2013).
- 5 Art 2 – Réseaux de chemins pour piétons « Les chemins pour piétons desservent et relient notamment les zones résidentielles, les lieux de travail, les jardins d'enfants et les écoles, les arrêts des transports publics, les établissements publics, les lieux de détente et les centres d'achat ».
- 6 En moyenne, les taux de retours sont de 73% pour les questionnaires des parents et de 79% pour les enfants (sur la base des PMS réalisés entre 2013 et 2021).

L'ATE Association transports et environnement

L'ATE Association transports et environnement est une association suisse qui développe des projets pour une mobilité durable et respectueuse de l'environnement. Son travail s'oriente autour de plusieurs thématiques parmi lesquelles l'amélioration des transports publics, l'optimisation de la sécurité routière et la réduction des émissions nuisibles à la santé.

Le Bureau romand est l'antenne romande et tessinoise de l'ATE Suisse. Basé à Genève, il conduit différentes campagnes pour améliorer la sécurité et la mobilité des usager·ères et en particulier des enfants et des aîné·es. Il réalise les Plans de mobilité scolaire en Suisse romande et au Tessin.

Plus d'information :
www.mobilitescolaire.ch



Méthodologie

Un Plan, cinq étapes

Le Plan de mobilité scolaire est constitué de cinq étapes : de l'analyse à la sensibilisation, ces différentes phases permettent d'inclure toutes les parties prenantes du chemin de l'école et d'avoir une image exhaustive de la mobilité scolaire.

Enquête

Au moyen de questionnaires et d'entretiens, l'enquête permet d'identifier les habitudes de déplacement des élèves, de relever les points noirs considérés comme dangereux et de visualiser les principaux flux des élèves sur le chemin de l'école.

Pour récolter ces données, les questionnaires sont transmis aux parents par le biais des enseignant·es, tandis que les enfants complètent les questionnaires en classe.

Plusieurs questions sont posées aux parents, de type fermé, à choix multiples ou ouverts. Il leur est également demandé d'indiquer sur une carte le chemin de l'école de leur enfant ainsi que les endroits qu'ils jugent dangereux.

Le questionnaire destiné aux enfants est plus court et leur permet d'évaluer leur chemin de l'école grâce à des questions à choix multiples. Les enfants peuvent aussi s'exprimer par des dessins ou des petits textes sur ce qu'ils aiment et n'aiment pas sur le chemin de l'école.

Pour affiner l'enquête, le corps enseignant est questionné sur ses habitudes de mobilité pour se rendre à l'école ainsi que sur les déplacements effectués avec les classes. Il dessine les itinéraires empruntés habituellement et les endroits considérés comme dangereux sur une carte.

Ces informations sont complétées par des observations sur le terrain et des commentaires récoltés auprès des divers acteurs et partenaires de l'école (directeur·trice, membres de l'association des parents d'élèves, maison de quartier et patrouilleur·euses).

Bilan de mobilité

L'analyse des questionnaires fournit une évaluation fine du chemin de l'école, des itinéraires choisis, des endroits jugés dangereux et des flux d'élèves. Graphiques, statistiques et carte permettent d'avoir une vision claire et objective.

Le ressenti des élèves est également illustré grâce aux dessins des enfants et leur souhait de déplacement est illustré par des statistiques et des bulles de mots.

Tout au long de l'analyse, les données sont regroupées selon deux tranches d'âges : 4-8 ans et 9 - 12 ans permettant ainsi d'obtenir une analyse plus fine.

Cartographie

Les questionnaires parents et enseignant·es permettent également de générer des cartes :

- Les cartes des flux des élèves représentent les déplacements effectués par les enfants entre leur domicile et l'école selon le moyen de déplacement.
- La carte des points dangereux indique les points jugés dangereux sur le chemin de l'école par les parents.

L'étude est complétée par les données statistiques sur l'accidentologie, fournies par la Confédération ou les Cantons.

Visite et Recommandations

Chaque endroit jugé dangereux est analysé. Il est tenu compte des remarques des parents, du volume de passage des enfants, de l'accidentologie, des aménagements et des interventions antérieures.

Des recommandations sont formulées. Elles visent à renforcer la sécurité des enfants sur ces itinéraires autour de l'école ou entre la maison et l'école. Selon le problème identifié sur le terrain, la mesure peut être constructive ou de sensibilisation.

Les recommandations sont le fruit d'un travail conjoint entre l'ATE et le bureau d'ingénieurs Conseil Christe et Gygax. Elles sont priorisées selon divers paramètres et transmises, à la fin de la démarche, aux services concernés de la Commune et du Canton.

Information et sensibilisation

Différentes actions de sensibilisation et de communication sont proposées par l'ATE pour accompagner les résultats du bilan et des recommandations.

Ces actions ciblent différents publics :

Pour les élèves, des activités pédagogiques traitant de la sécurité routière à la question environnementale et adaptée au Plan d'étude romand permettent de renforcer l'implication des enfants.

Pour les parents, un journal d'information mettant en évidence les principaux résultats et illustrant les bons comportements à adopter pour un chemin de l'école plus sûr leur est distribué.

La journée internationale à pied à l'école peut également être organisée pour inaugurer un nouvel aménagement.

Suivi et évaluation

En collaboration avec les mandataires, l'ATE suit la mise en œuvre des solutions proposées lors des recommandations.

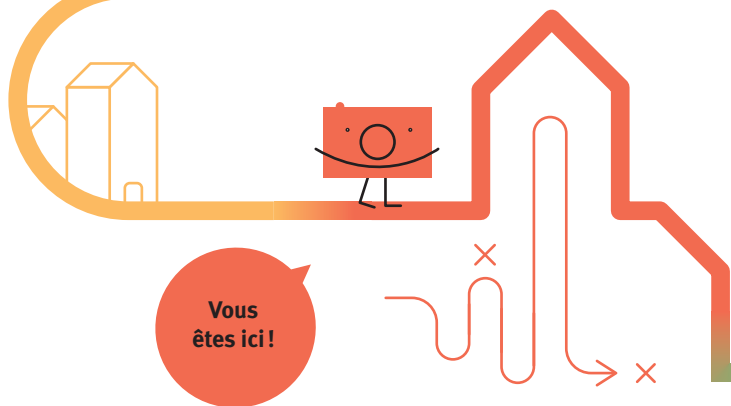
Elle reste à disposition pour accompagner et évaluer les mesures adoptées et, si nécessaire, proposer des actions complémentaires.

Un Plan, cinq étapes

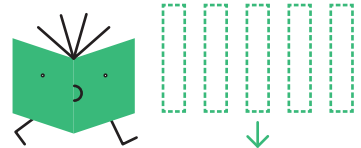
1 Enquête de mobilité



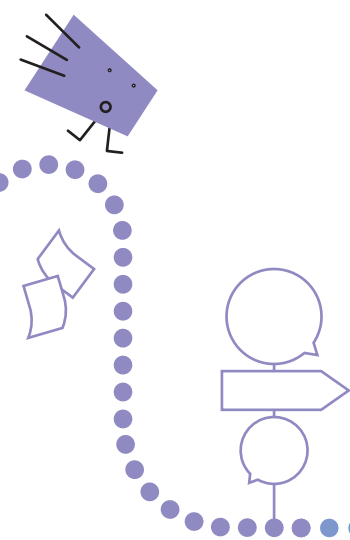
2 Bilan



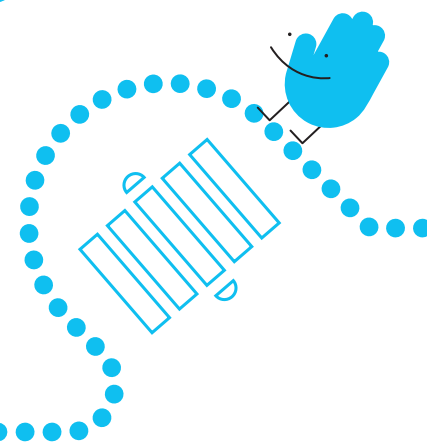
3 Visite et recommandations



4 Informations et sensibilisation



5 Suivi et évaluation

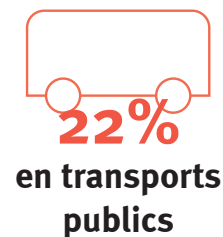


Synthèse

Plusieurs éléments ressortent du bilan d'enquête des parents*.

Mode de déplacement

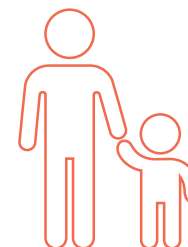
La marche est le mode de déplacement utilisé par la grande majorité des enfants des collèges du Grand-Pré et du Centre de Prilly (68%). Les modes de déplacement alternatifs actifs (vélos et trottinettes) ne représentent que le 2% des déplacements maison-école. 7% des enfants se rendent à l'école en voiture privée et 22% en transport public. Les proportions varient sensiblement en fonction de l'âge des élèves et de l'établissement scolaire.



Accompagnement

On observe que près d'un tiers des enfants, tous âges confondus, sont accompagnés par un adulte pour se rendre à l'école (31%). Un tiers des enfants se rendent à l'école avec d'autres enfants et le 36% restant va seul.

Ces proportions sont considérablement différentes lorsque l'on compare les résultats entre les deux tranches d'âges : 4-8 ans et 9-12 ans. En effet, chez les plus jeunes 73% sont logiquement accompagnés par un adulte contre 15% pour les 9 à 14 ans.



31%
avec un adulte



33%
avec d'autres
enfants



36%
seuls

Sécurité

La moitié des parents jugent que le chemin de l'école est «peu dangereux» (51%). 30% qu'il est «sûr» et 19% qu'il est dangereux.

Les principaux éléments sur le chemin de l'école qui inquiètent les parents sont :

- Un trafic automobile élevé (52%)
- Une vitesse des véhicules élevée (28%)
- Des traversées de route dangereuses (27%)

* toutes écoles et tous âges confondus

Synthèse

Plusieurs éléments ressortent du bilan de l'enquête enfants*.

Mode de déplacement

S'ils avaient le choix, les modes de déplacement privilégiés par les enfants seraient la marche (39%) et la voiture (22%). Une partie importante d'entre eux utiliserait les modes alternatifs doux, tels que le vélo (10%) et la trottinette (10%), ce qui équivaut à plus de 100 enfants. Dans les faits, ces deux modes de déplacement sont très peu utilisés, comme l'indique le résultat du sondage des parents.

Accompagnement

Les souhaits d'accompagnement varient grandement selon l'âge des enfants. Pour les 4 à 8 ans, 53% préfèrent être accompagnés d'un adulte, 30% avec leurs ami·es et 17% seul·es.

Au contraire, chez les 9 à 14 ans, la grande majorité des enfants aimerait cheminer à l'école avec leurs ami·es (64%), 23% seul·es et 13% accompagnés d'un adulte.

Sécurité

Sans surprise, la grande majorité des enfants se sent en sécurité sur le chemin de l'école (77%). Seulement 20% ont « un peu peur » et 3% se sentent « en danger ».

Les principaux éléments sur le chemin de l'école qui inquiètent les enfants sont :

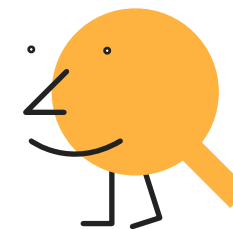
- qu'il y a trop de voitures devant l'école (39%)
- qu'il y a des voitures garées sur le trottoir (39%)
- que les traversées de route sont dangereuses (37%).

111

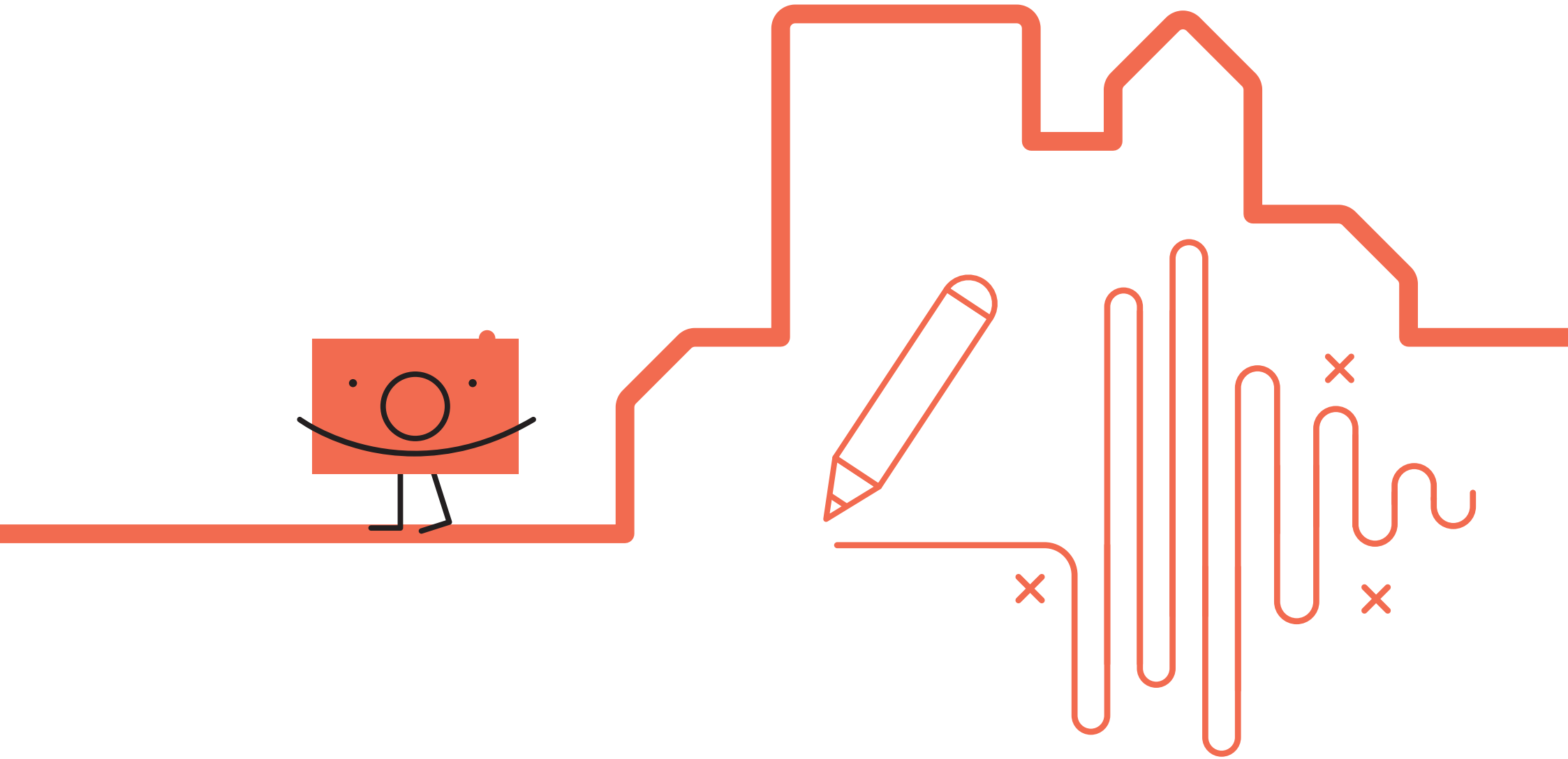
enfants aimeraient se rendre à l'école à vélo ou trottinette, s'ils avaient le choix. Mais les aménagements sont souvent lacunaires.

77%

C'est le pourcentage d'enfants qui se sentent « en sécurité ».



* toutes écoles et pour les enfants entre 4 et 12 ans



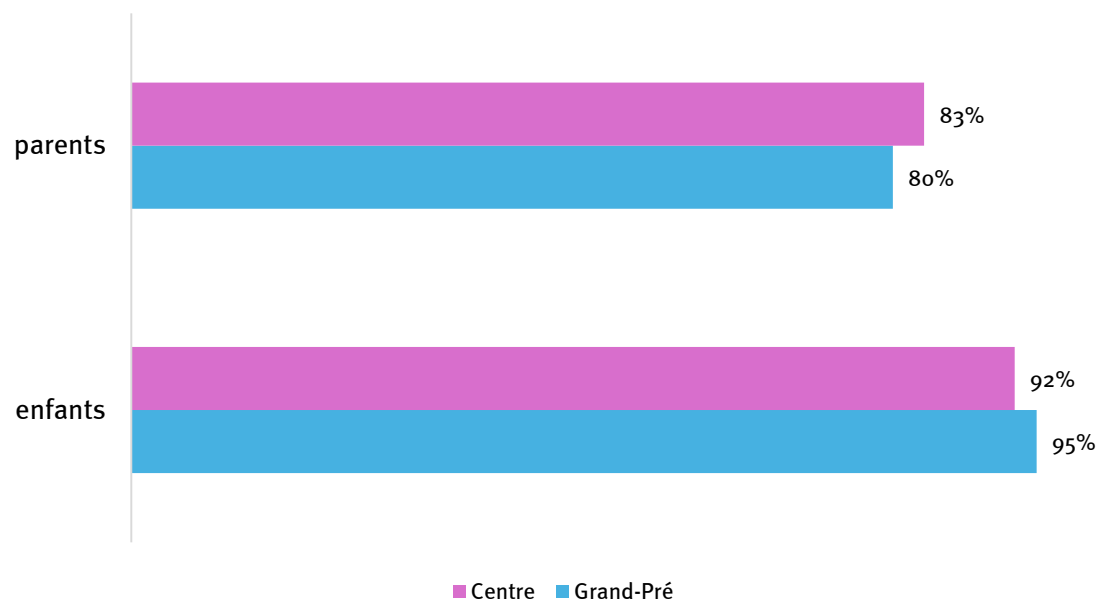
Bilan de mobilité

PARTICIPATION

Taux de retour

Au printemps 2024, un sondage questionnant la mobilité des élèves sur le chemin de l'école a été distribué aux enfants, à leurs parents et aux enseignant·es des collèges du Grand-Pré et du Centre, situé sur le territoire communal de Prilly. La démarche a suscité de l'intérêt, avec un taux de retour important pour toutes les parties impliquées dans la démarche.

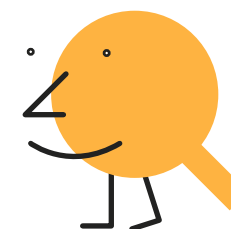
Toutes les écoles



n_{Grand-Pré} : 313

n_{Centre} : 285

87%
C'est le taux de participation moyen à l'enquête.



Une mobilité «classique»

La marche est le mode de déplacement principal dans les 2 collèges et pour les deux tranches d'âges. Les mobilités alternatives actives telles que la trottinette et le vélo sont généralement très peu ou pas utilisées.

Le taux d'utilisation de la voiture est plus important pour les élèves du collège du Centre que de celui du Grand-Pré. Ce taux est relativement élevé compte tenu du milieu urbain relativement dense. Dans des réalités similaires, soit centres urbains, le taux d'accompagnement en voiture est généralement inférieur à 5%.

Centre

4 à 8 ans

À pied



À vélo



En transports publics



En voiture



9 à 12 ans

À pied



En trottinette/skate



En transports publics



En voiture



Grand-Pré

9 à 14 ans

À pied



À vélo



En trottinette



En transports publics



En voiture



Q2: Comment votre enfant se rend-il à l'école, le plus souvent et sur la plus grande partie du trajet ?

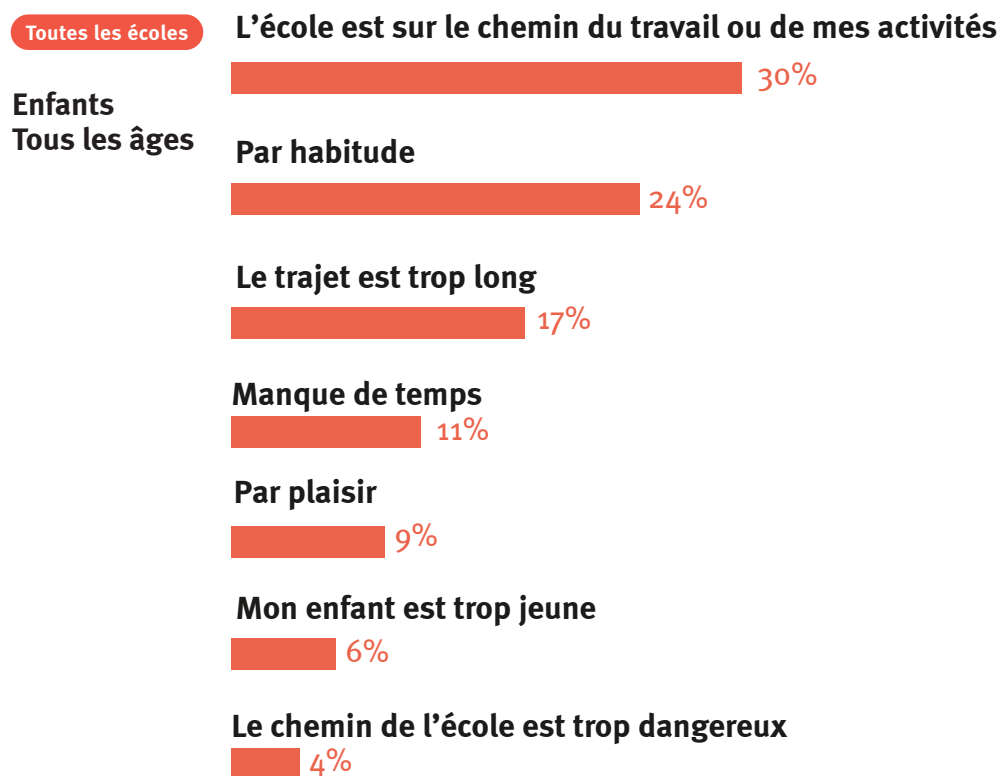
Base Centre : 4-8 ans n=133 | 9-12 ans n=91

Base Grand-Pré : 9-14 ans n=248

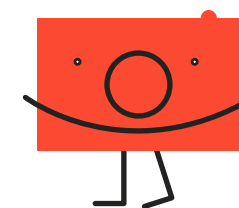
La voiture, mais pourquoi ?

La principale raison d'accompagnement de l'enfant en voiture par les parents est que l'école se trouve sur le chemin du travail ou de l'activité (30%). Pour 24% des parents, l'accompagnement en voiture est dû à une habitude de mobilité. On observe également que 17% des parents jugent que le trajet est trop long.

Les raisons d'accompagnement varient très faiblement en fonction des écoles et de l'âge des enfants. Les résultats détaillés se trouvent en annexe 1 p.54.



La dangerosité et l'âge des enfants ne semblent pas être des facteurs privilégiant les déplacements motorisés.



Temps de parcours pour aller à l'école (1/2)

En moyenne, et ce indépendamment du mode de déplacement choisit, les élèves effectuent un trajet maison-école de 9 minutes et 40 secondes.

Les déplacements les plus longs sont majoritairement effectués en transports publics, tandis que les plus rapides sont faits à pied ou en voiture. Le temps de parcours moyen à pied est de 7 minutes et 30 secondes et de 7 minutes en voiture.

Les trajets les plus longs à pied durent plus de 20 minutes. Ils concernent des enfants de l'école du Grand-Pré. Pour le collège du Centre, le trajet le plus long dure 20 minutes et est également réalisé à pied.

Toutes les écoles

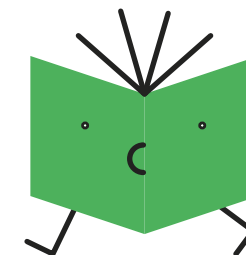
Enfants Tous les âges

	Temps de trajet moyen [min]
À pied	8
À vélo	9
En bus scolaire	11
En transports publics	8
En voiture	5
Tous les modes	7

temps de marche	distance parcourue*
5 minutes	325 m
10 minutes	650 m
15 minutes	975 m
20 minutes	1300 m

*Vitesse moyenne d'un enfant -> David, K., et Sullivan, M. (2005). Expectations for walking speeds: standards for students in elementary schools. Pediatric Physical Therapy, 120-127

Grâce au tableau ci-contre, nous pouvons estimer la distance parcourue par élève selon leur temps de trajet.



Temps de parcours pour aller à l'école (2/2)

Afin d'avoir une analyse plus fine, les temps de trajets peuvent être analysés par mode de déplacement. On observe que la grande majorité des trajets effectués à pied ont une durée inférieure à 15 minutes (seuls 7% des élèves marchent plus de 15 minutes pour se rendre à l'école).

Un contraste important avec les enfants accompagnés en voiture, où 41% des trajets durent 5 minutes ou moins. Des trajets facilement réalisables en mobilité active.

Toutes les écoles

À pied

0 à 5 minutes



6 à 10 minutes



11 à 15 minutes



16 à 20 minutes



Plus de 20 minutes



En transports public

0 à 5 minutes



6 à 10 minutes



11 à 15 minutes



16 à 20 minutes



Plus de 20 minutes



En voiture

0 à 5 minutes



6 à 10 minutes



11 à 15 minutes



16 à 20 minutes



Plus de 20 minutes



Base : n=292

Base : n = 100

Base : n = 32

Un accompagnement qui dépend de l'âge

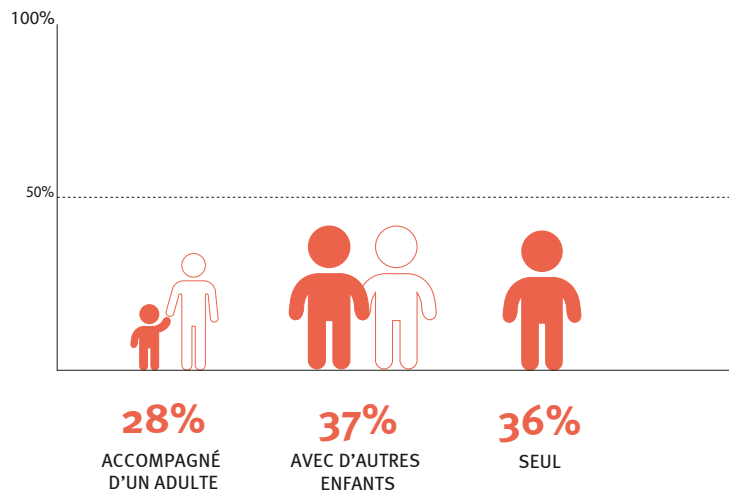
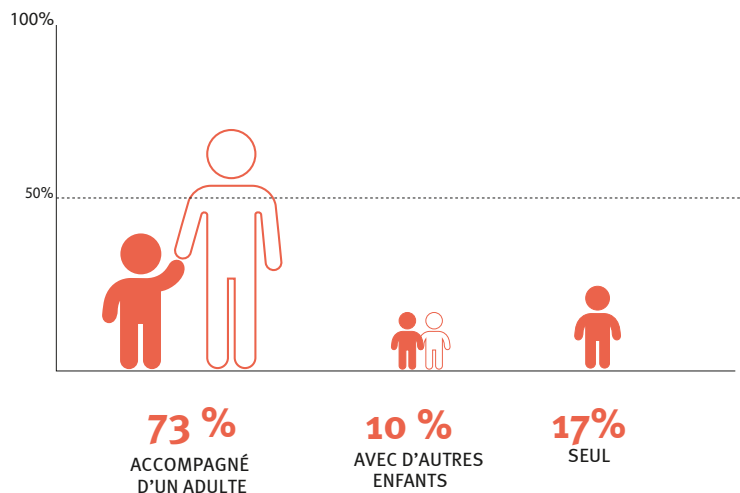
L'accompagnement à l'école par un adulte varie grandement en fonction de l'âge de l'enfant. En effet, on constate que les élèves entre 4 et 8 ans sont majoritairement accompagnés par leurs parents (73%) et qu'une minorité d'enfants de cette tranche d'âge va à l'école seul.

Cette tendance s'inverse chez les enfants entre 9 et 14 ans où 28% des enfants sont accompagnés d'un adulte. 37% des enfants se rendent à l'école avec d'autres enfants et 36% se rendent à l'école seuls.

Toutes les écoles

Enfants
de 4 à 8 ans

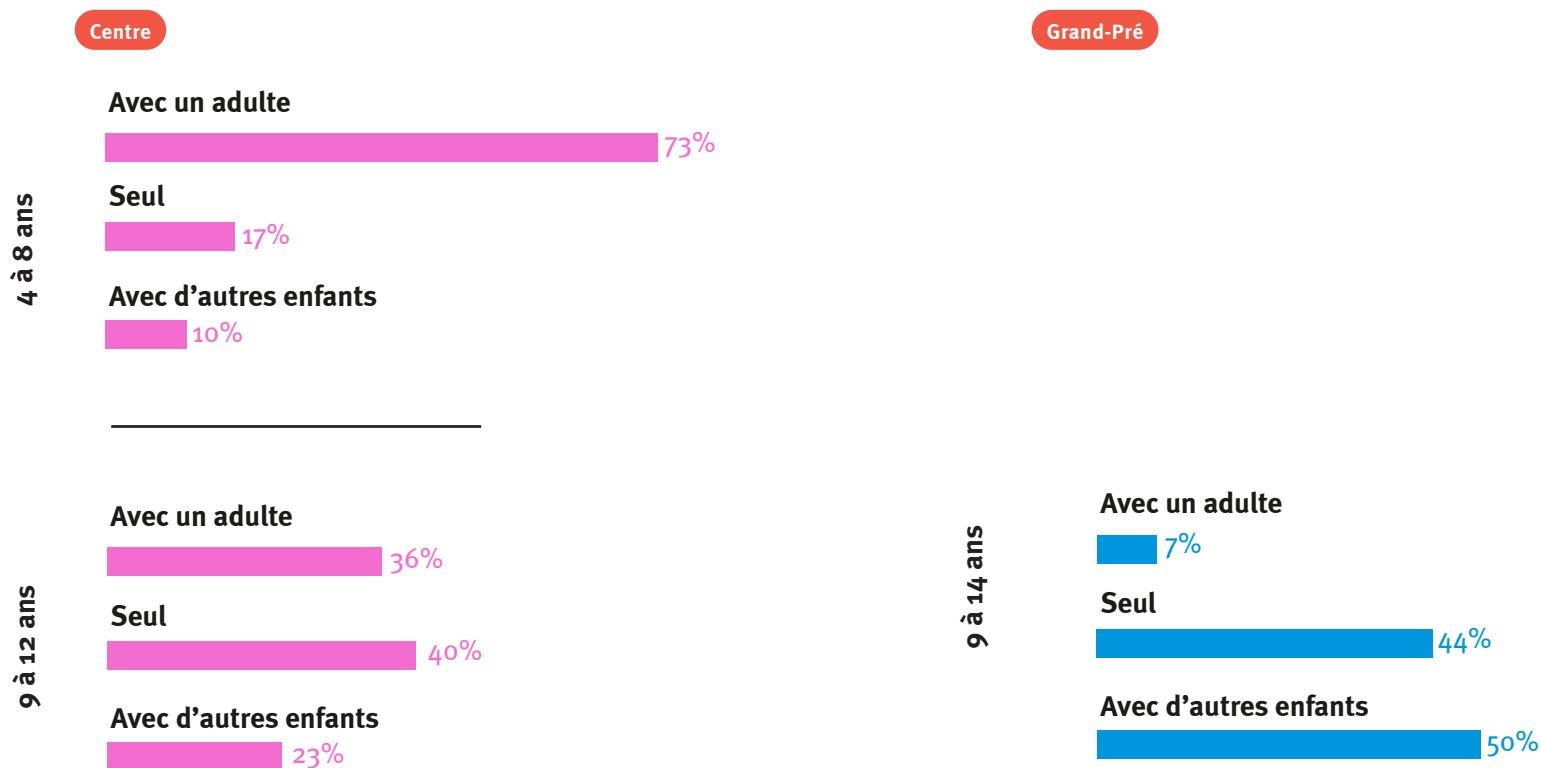
Enfants
de 9 à 14 ans



Un accompagnement qui dépend de l'école

Dans le contexte de ce Plan de mobilité, nous pouvons observer qu'outre l'âge des élèves, le taux d'accompagnement varie également en fonction des collèges. En effet, pour la même tranche d'âge, les enfants allant au Grand-Pré sont plus autonomes, avec seulement 7% d'élèves accompagné par un adulte, contre 36% pour la tranche d'âge équivalente au collège du Centre.

Cette différence s'explique en partie par le mode de transport ; au Grand-Pré, une grande proportion d'enfants se rendent à l'école en transports publics.



Q3: Avec qui votre enfant va-t-il à l'école sur la plus grande partie du trajet ?
 Base : 4-8 ans n=132 | 9-12 ans n=94

Base : 9-14 ans n = 246

Les raisons d'accompagnement

La principale raison d'accompagnement mise en évidence par les parents dans les deux tranches d'âge est qu'ils considèrent leur enfant comme étant trop jeune. Une tendance qui s'observe habituellement chez les parents d'élèves de 4 à 8 ans, mais généralement moins chez les 9 à 12 ans. La dangerosité du chemin de l'école n'est mise en avant que par 24 parents sur les 284 réponses obtenues.

Les résultats détaillés des raisons d'accompagnement par écoles se trouvent dans l'annexe 2 p.55

Toutes les écoles

Enfants entre 4 et 8 ans

Il est trop jeune



Le chemin de l'école est trop dangereux



Par plaisir/habitude



Peur qu'il fasse des mauvaises rencontres



L'école est sur le chemin du travail ou de mes activités



Le trajet est trop long



Enfants entre 9 et 14 ans

Il est trop jeune



Par plaisir/habitude



Le chemin de l'école est trop dangereux



Peur qu'il fasse des mauvaises rencontres



L'école est sur le chemin du travail ou de mes activités



Le trajet est trop long

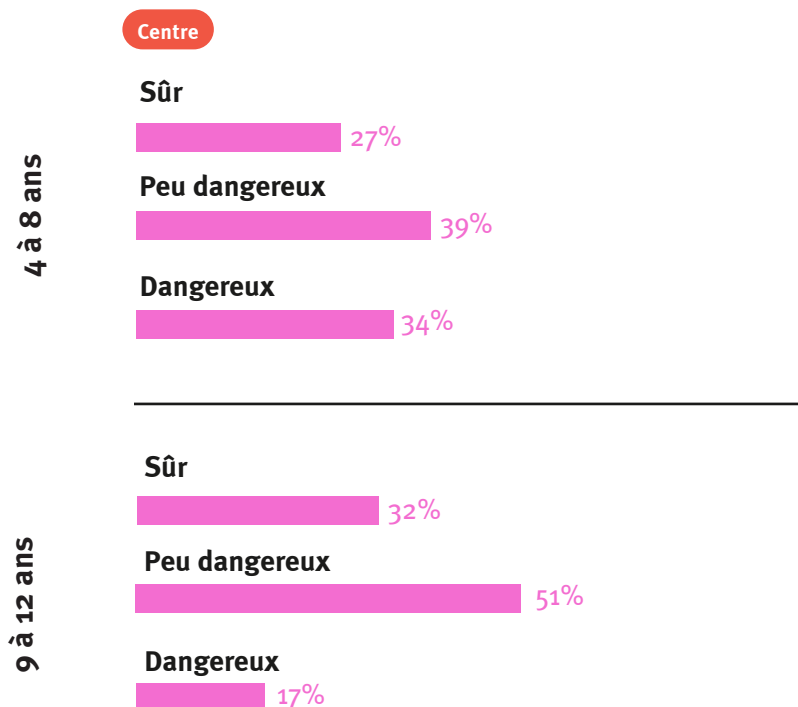


Q3.1: Si votre enfant est accompagné d'un adulte (hors tp), merci d'indiquer les raisons :
Base : 4-8 ans n=145 | 9-12 ans n=63

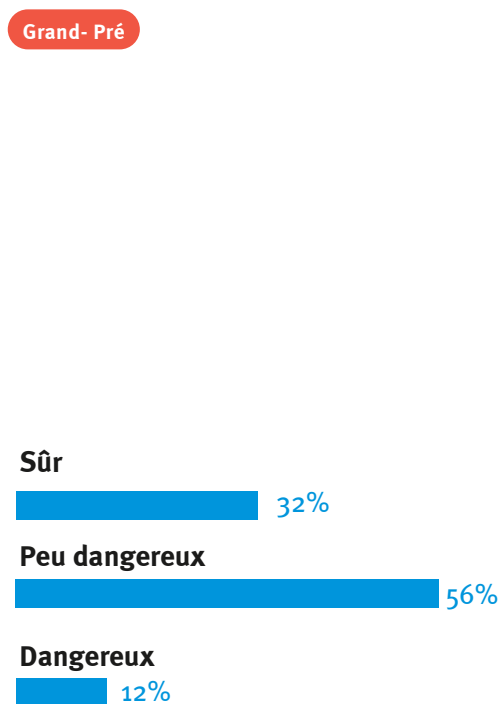
Sécurité selon les parents

Tous âges et écoles confondus, un peu moins d'un tiers des parents juge le chemin de l'école comme sûr, 51% comme étant un peu dangereux et 19% comme étant dangereux. Il s'agit de taux similaires à ce que l'on observe habituellement dans d'autres plans de mobilité scolaire.

Le sentiment de sécurité varie peu entre les deux tranches d'âges et en fonction des collèges comme le montrent les graphiques détaillés ci-dessous.



Q3: Selon vous le chemin de l'école est ?
Base : 4-8 ans n=111 | 9-12 ans n=76



Base : 9-12 ans n=225

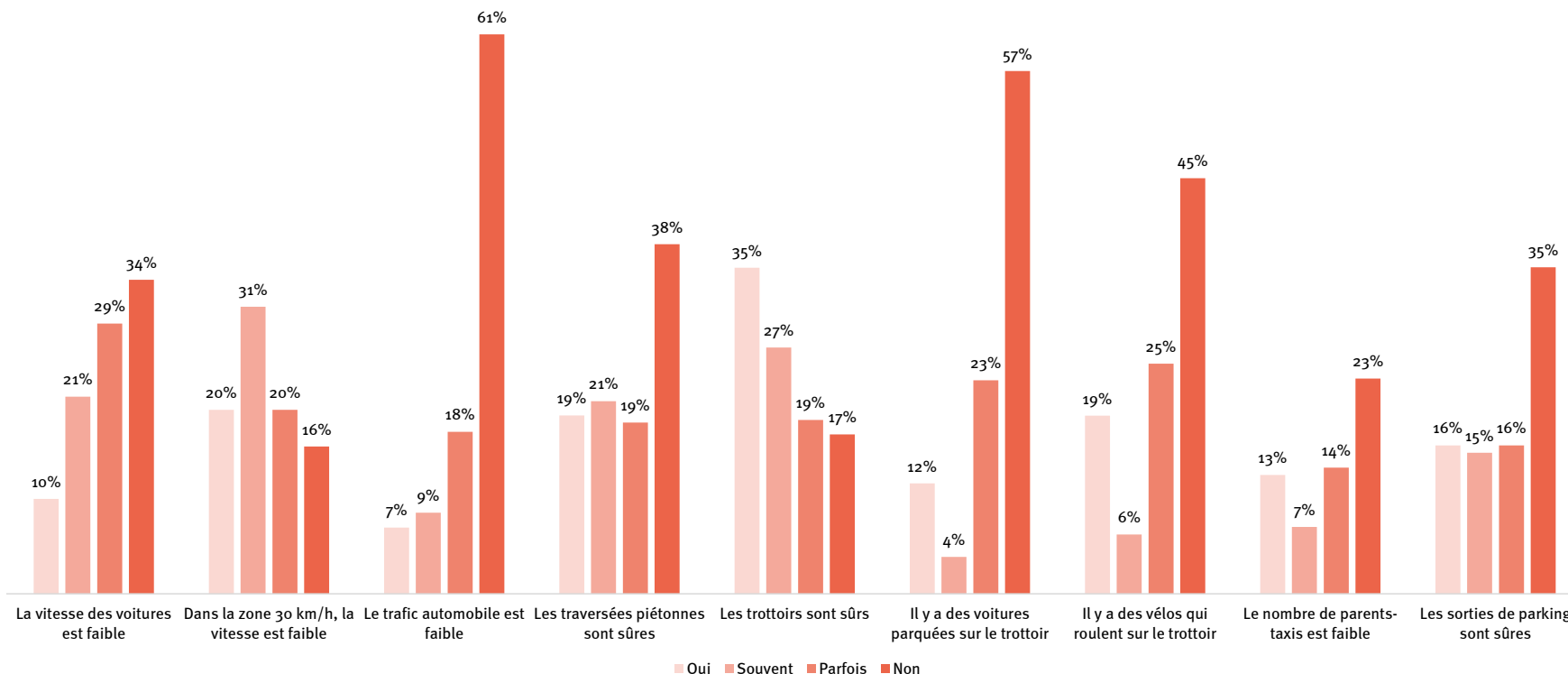
Évaluation du chemin de l'école par les parents

Plusieurs éléments ressortent de l'évaluation du chemin de l'école. 61% des parents d'élèves entre 4 et 8 ans estiment que le trafic automobile est trop élevé. 38% des parents pensent que les traversées piétonnes ne sont pas sécurisées, 35% des parents jugent que les sorties de parkings sont dangereuses et 34% que les véhicules roulent généralement trop vite.

Toutes les écoles

Enfants de 4 à 8 ans

Q5 : Évaluez le chemin de l'école de votre enfant
n = 126



Évaluation du chemin de l'école par les parents

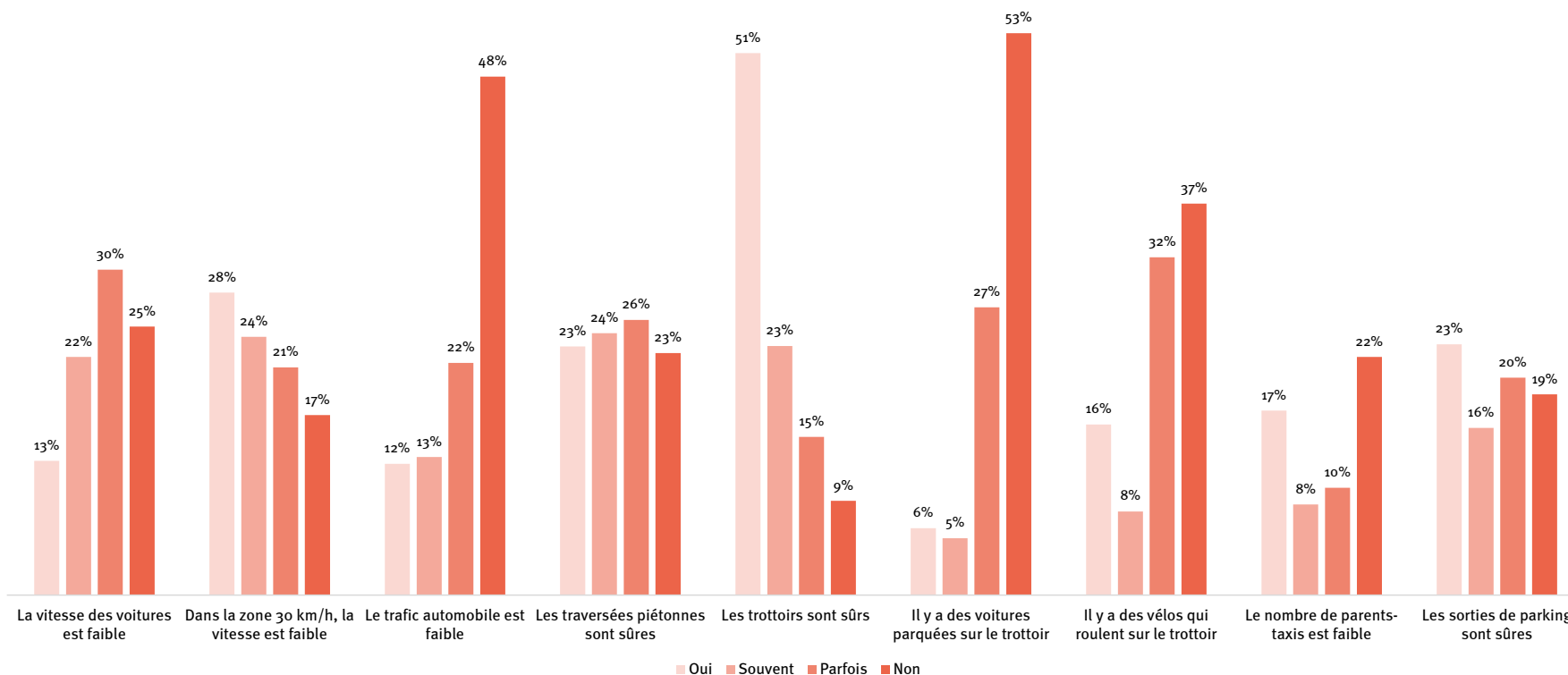
Certaines des problématiques soulevées par les parents des 9-14 ans sont similaires ; 48% des parents jugent que le trafic automobile est trop élevé et 25% que la vitesse des voitures est trop élevée.

Les déficits concernant les sorties de parking et les traversées piétonnes ne sont plus que problématiques pour respectivement 19% et 23% des parents d'élèves.

Toutes les écoles

Enfants de 9 à 14 ans

Q5 : Évaluez le chemin de l'école de votre enfant



n = 315

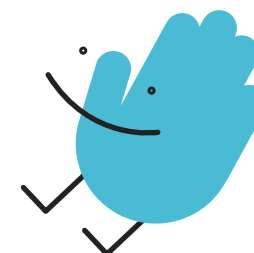
Intérêt pour le Pedibus

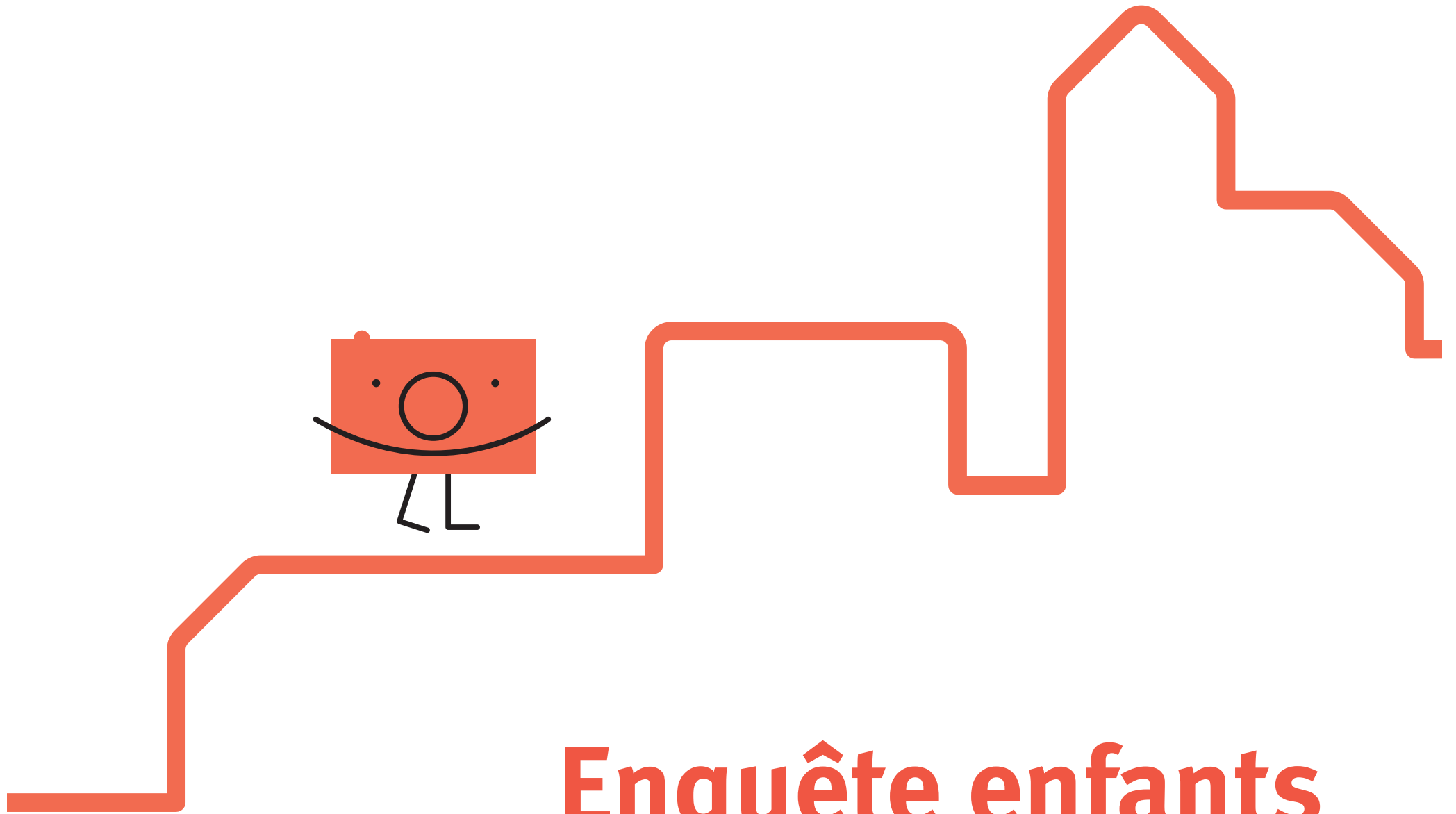
Au total, 25 parents sont intéressés par le Pedibus et 9 parents par le Vélobus.

À la fin de l'année scolaire (juin 2024) aucune ligne Pedibus «officielle» n'était active pour les deux collèges.

	Prilly Centre	Prilly Grand-Pré
Oui Pedibus	17	8
Oui Vélobus	2	7

Les personnes intéressées seront contactées par la coordination ATE Pedibus Vaud qui se charge de sonder la possibilité de créer une nouvelle ligne Pedibus. La coordination Pedibus se tient également à disposition pour organiser d'autres événements en lien avec le Pedibus et la mobilité active au sein de la commune de Prilly.





Enquête enfants

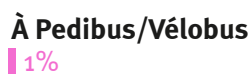
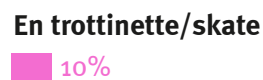
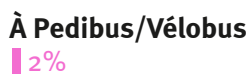
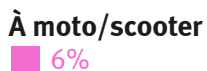
Souhait du mode de transport

Le sondage destiné aux enfants les questionne sur leur souhait de mobilité. Tous âges confondus, si les élèves pouvaient choisir, une majorité se déplacerait en mode actif (39% à pied, 10% en trottinette, 10% à Vélo et 1% avec le Pedibus). On peut remarquer l'intérêt marqué des enfants pour le vélo et la trottinette - soit plus de 110 élèves - deux modes de déplacement très peu utilisés dans la réalité (voir résultats p.18).

Centre

4 à 8 ans

9 à 12 ans



Grand-Pré

9 à 14 ans



Q2: Si tu as le choix, avec quel moyen de transport préfères-tu aller à l'école ?

Base Centre : 4-8 ans n=156 | 9-12 ans n=102

Base Grand-Pré : 9-14 ans n=295

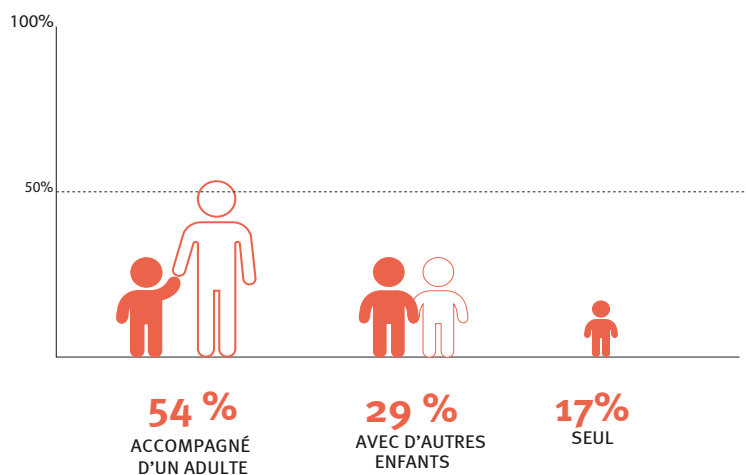
Souhait d'accompagnement (1/2)

Le souhait d'accompagnement des enfants varie grandement en fonction de l'âge. En effet, on observe que 53% des enfants entre 4 et 8 ans préfèrent se rendre à l'école accompagnés d'un adulte, dont 1% qui aimerait s'y rendre avec le Pedibus. 29% des enfants préfèrent aller à l'école avec leur camarade et 17% seul.e.

Chez les 9 à 14 ans, la tendance est différente ; la grande majorité des enfants préfère aller à l'école avec d'autres élèves (64%). 23% des enfants préfèrent aller à l'école seuls et 13% toujours accompagnés d'un adulte.

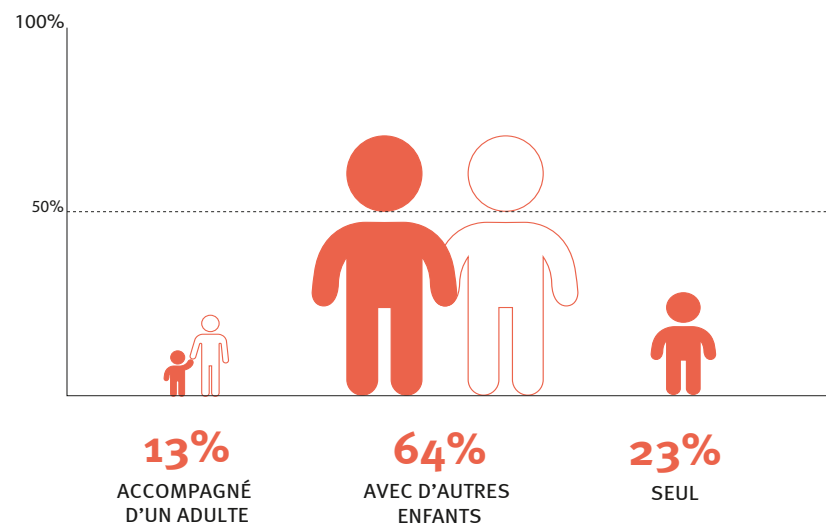
Toutes les écoles

Enfants de 4 à 8 ans



Toutes les écoles

Enfants de 9 à 14 ans

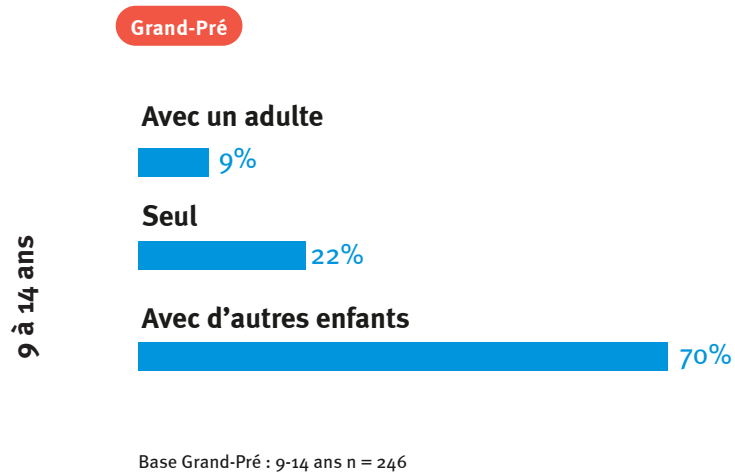
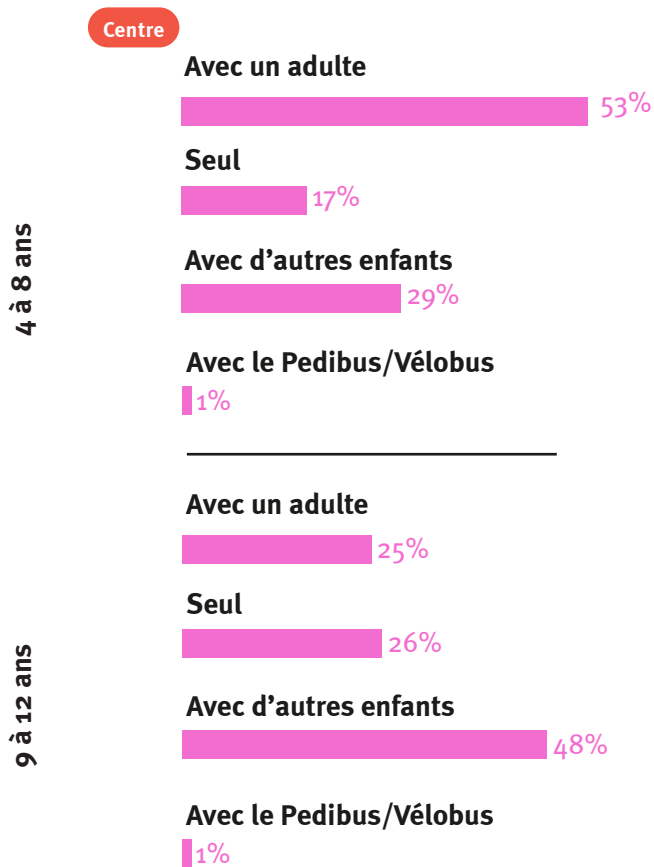


Q3: Accompagné-e ou seul, avec qui préfères-tu aller à l'école ?
Base : 4-8 ans n=156 | 9-14 ans n=394

Souhait d'accompagnement (2/2)

En comparant les résultats par école, on observe une différence importante entre les deux établissements scolaires, ceci s'explique sans doute par le fait que des élèves plus âgés fréquentent l'école du Grand-Pré.

Ces résultats illustrent à quel point le chemin de l'école est un lieu de socialisation important pour les enfants, leur permettant de développer leur cercle social.

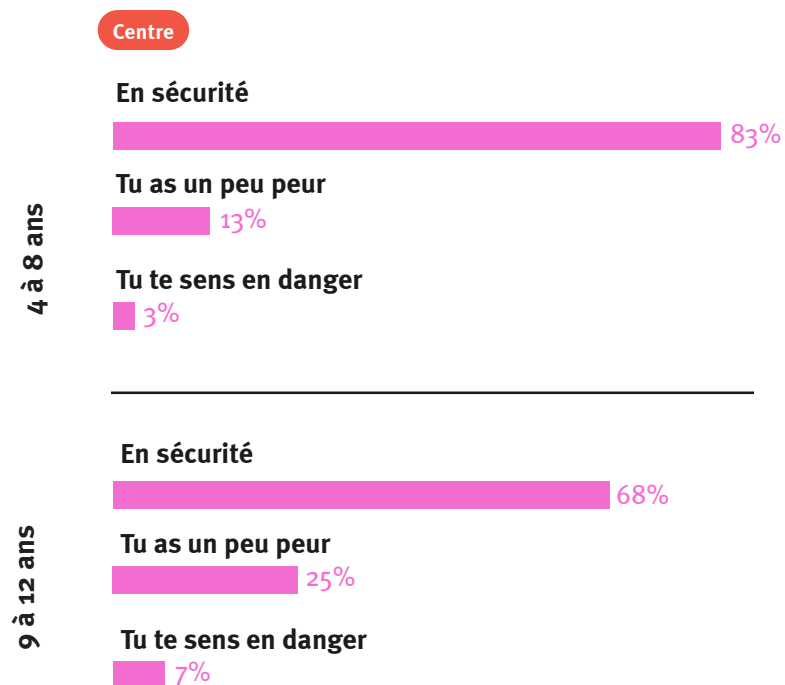


Q3: Accompagné-e ou seul-e, avec qui préfères-tu aller à l'école ?
 Base Centre : 4-8 ans n=156 | 9-12 ans n=100

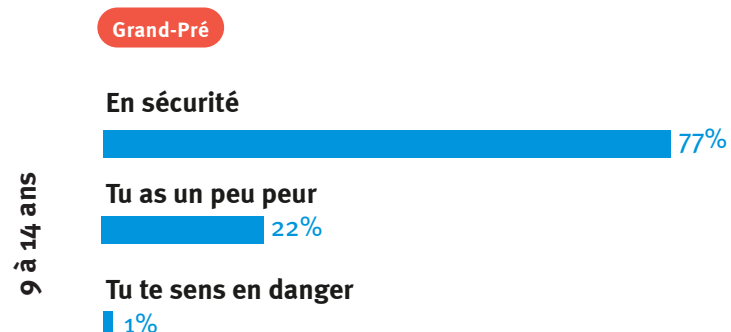
Sentiment de sécurité

Tous âges et écoles confondus, 77% des enfants se sentent en sécurité sur le chemin de l'école, 20% ont un peu peur et 3% se sentent en danger, soit 15 enfants.

Comme on peut le constater, le sentiment de sécurité varie grandement entre les enfants et les adultes. Cette différence est présente dans tous les Plans de mobilité scolaire et s'explique du fait que les enfants, à cet âge-là, n'ont pas encore forcément la capacité d'identifier les dangers, notamment chez les plus jeunes.



Q3: Comment te sens-tu, la plupart du temps, sur le chemin de l'école ?
Base : 4-8 ans n=156 | 9-12 ans n=102



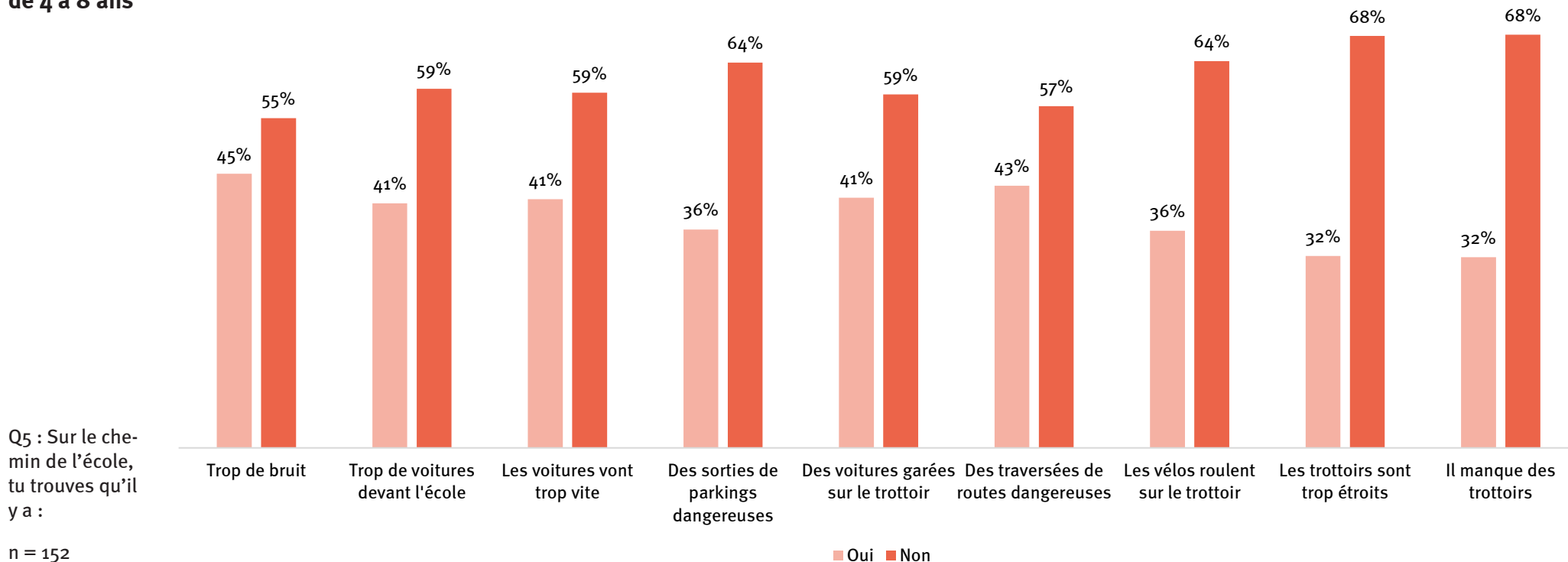
Base : 9-12 ans n=294

Évaluation du chemin de l'école par les enfants

Comme pour l'évaluation des parents, plusieurs éléments ressortent de cette analyse. 45% des enfants estiment qu'il y a trop de bruit sur leur chemin de l'école, 43% qu'il y a des traversées dangereuses. Le trafic automobile, la vitesse des véhicules et des voitures stationnées sur le trottoir sont des éléments soulevés par 41% des enfants.

Toutes les écoles

Enfants
de 4 à 8 ans

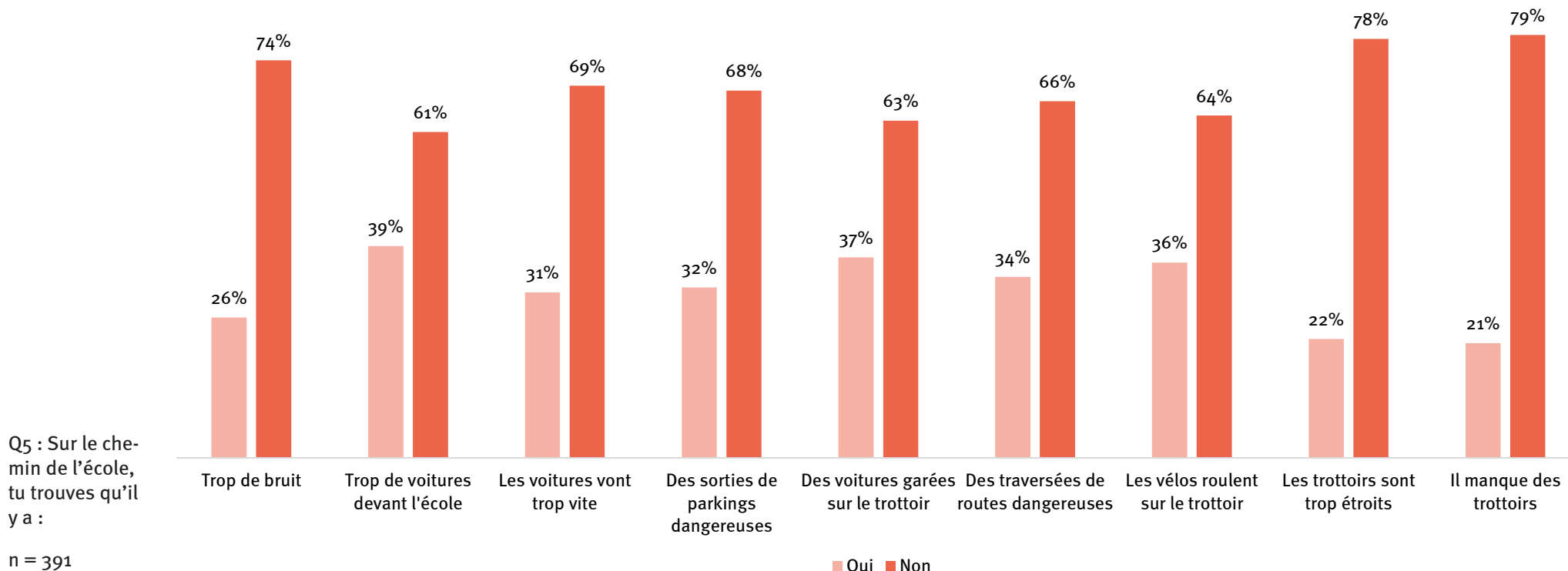


Évaluation du chemin de l'école par les enfants

Pour l'évaluation du chemin de l'école des enfants entre 9 et 14 ans, des problématiques ressortent dans une proportion plus faible. 39% des élèves estiment qu'il y a trop de voitures devant l'école et 37% que les voitures se garent sur le trottoir.

Toutes les écoles

Enfants
de 9 à 14 ans



Perception des enfants

Au dos des questionnaires adressés aux enfants, la possibilité leur est donnée de dessiner ou d'écrire ce qu'ils aiment et ce qu'ils n'aiment pas sur le chemin de l'école. Leurs ressentis et perceptions permettent d'avoir un autre regard sur le vécu du chemin de l'école par les enfants.

Centre

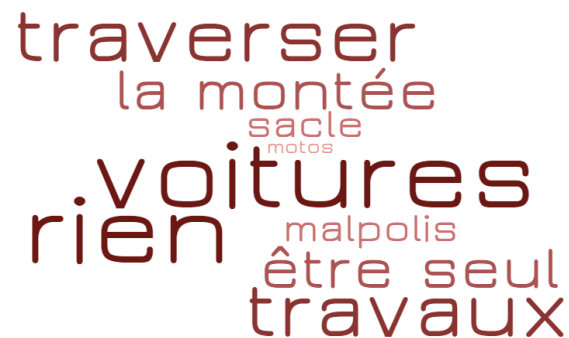
Enfants
de 4 à 8 ans

Enfants
de 9 à 12 ans

J'aime

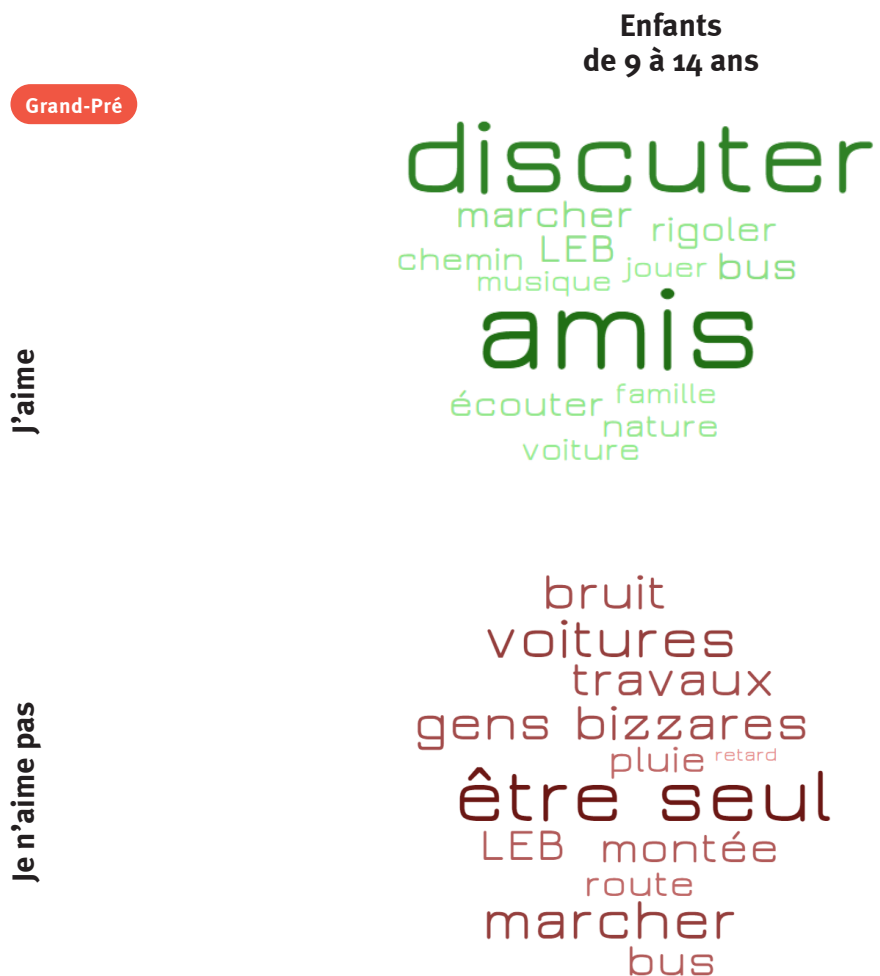


Je n'aime pas



Q6 : Raconte ou dessine quelque chose que tu aimes/tu n'aimes pas sur le chemin de l'école

Perception des enfants



Q6 : Raconte ou dessine quelque chose que tu aimes/tu n'aimes pas sur le chemin de l'école

Mode de déplacement des enseignant·es

Les modes de déplacement principalement utilisés par le corps enseignant sont la voiture (37%), et les transports publics (37%). Les modes alternatifs doux comme le vélo et la marche ne sont utilisés que par 4 enseignant·es. Une personne a indiqué utiliser régulièrement le co-voiturage.

Centre

À pied

À vélo

1

En transports publics

5

En voiture

6

À moto/scooter

1

Grand-Pré

À pied

3

À vélo

En transports publics

5

En voiture

4

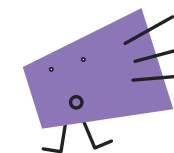
À moto/scooter

1

En co-voiturage

1

Au total
27 enseignant·es ont
pris part à l'enquête



Q.1 : Avec quel moyen de transport venez-vous à l'école le plus souvent ?

Raisons d'utilisation de la voiture

Les enseignantes et enseignants citent plusieurs raisons d'utilisation de la voiture pour se rendre sur leur lieu de travail. Le matériel à transporter est la raison la plus mentionnée (5 professeur·es), suivie d'un trajet trop long (4) et d'une desserte en transports publics insuffisante (4). Dans le cadre de cette question, les enseignant·es pouvaient indiquer plus d'une réponse.

Sur les 11 enseignant·es ayant indiqué utiliser un mode de transport motorisé pour se rendre à l'école, 3 seraient prêt·es à changer leur habitude. Les modes alternatifs mentionnés sont le vélo électrique et les transports publics.

Toutes les écoles

Par habitude

1

Manque de temps

1

Le trajet est trop long

4

Desserte TP insuffisante

4

Matériel à transporter

5

Q1 : Si vous êtes motorisé-e, pour quelle raison utilisez-vous la voiture/le scooter ?

Distance parcourue

Les enseignant·es ayant un parcours inférieur à 5 km ont indiqué se déplacer principalement en mobilité active (vélo ou marche) ou en transports publics. Ceux et celles venant de plus loin utilisent majoritairement la voiture comme mode de déplacement.

Tous les écoles

Moins d'1 km

1

Entre 1 et 5 km

8

Entre 6 et 10 km

7

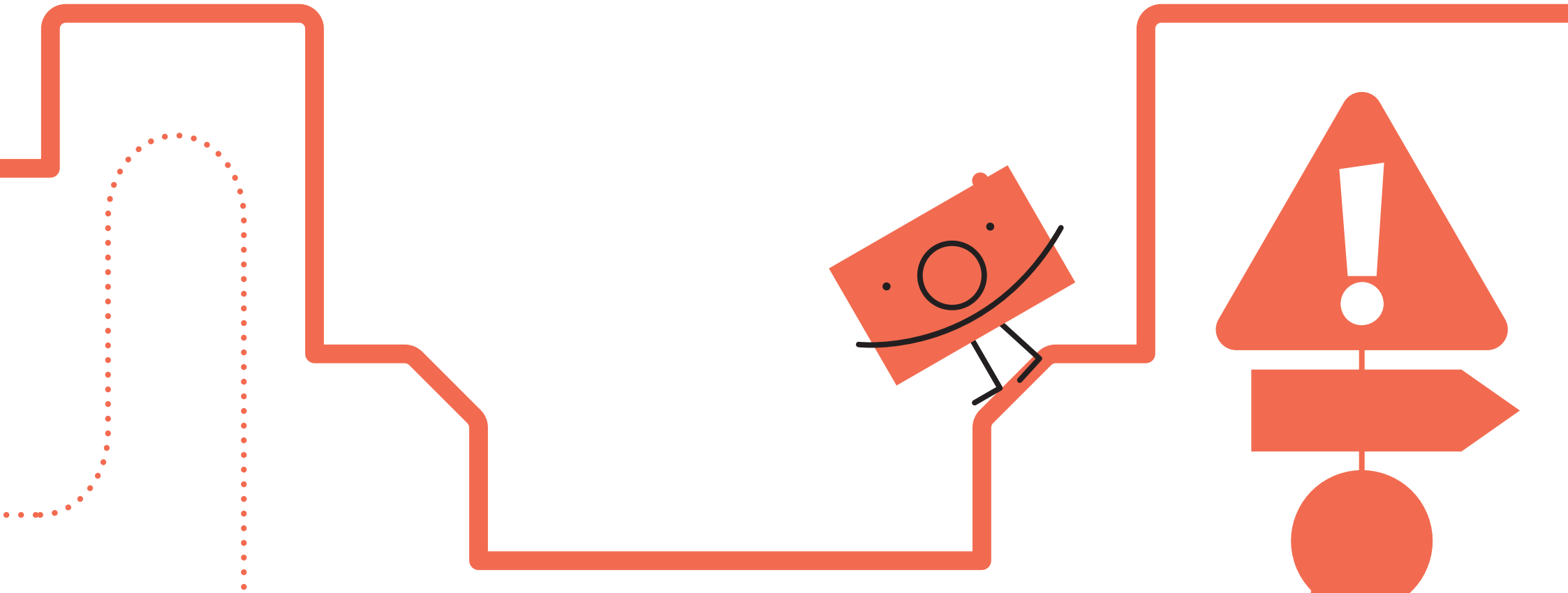
Plus de 10 km

5

Stationnement

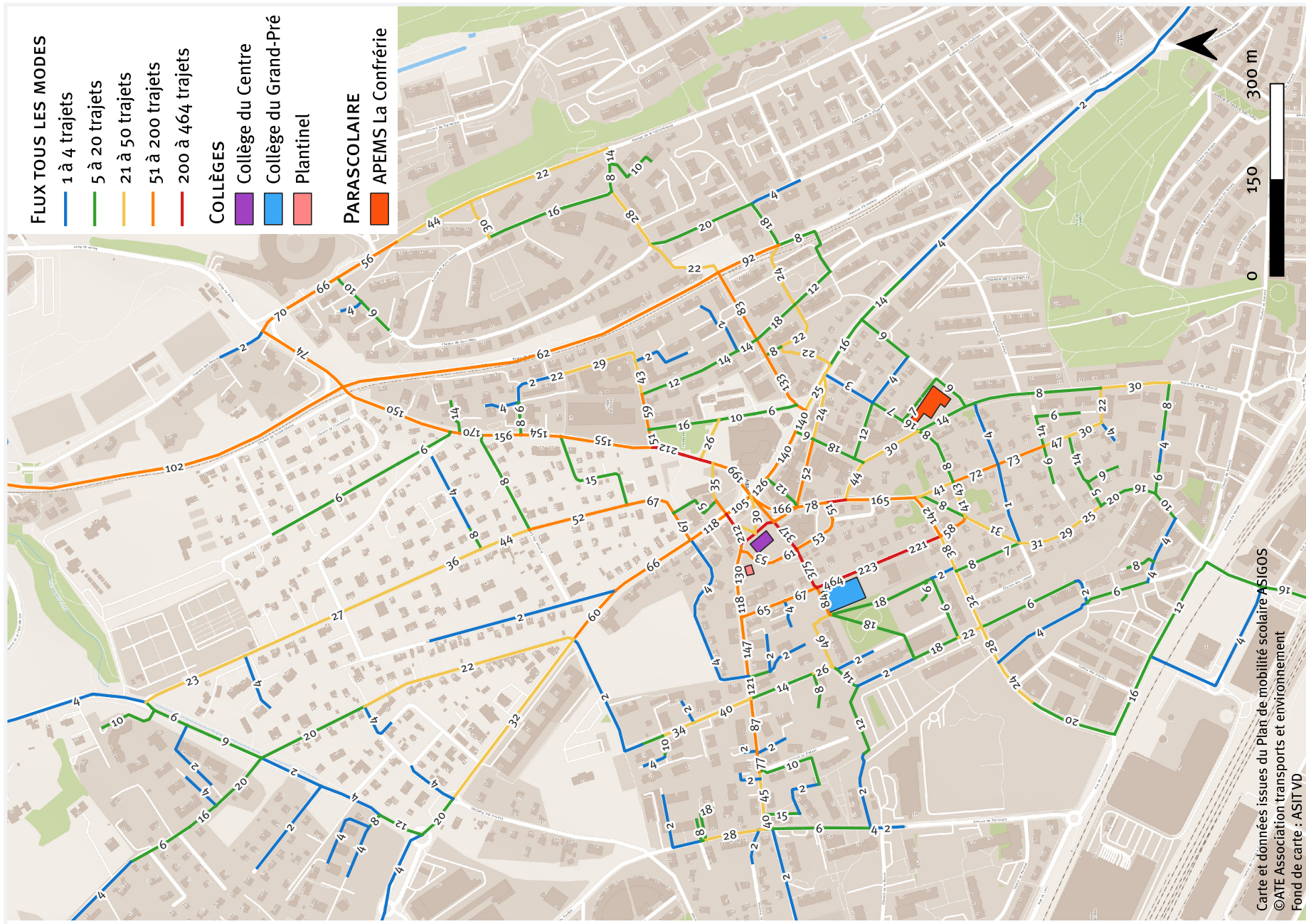
13 enseignant·es ont indiqué utiliser une place de stationnement (7 à l'école et 4 publiques).



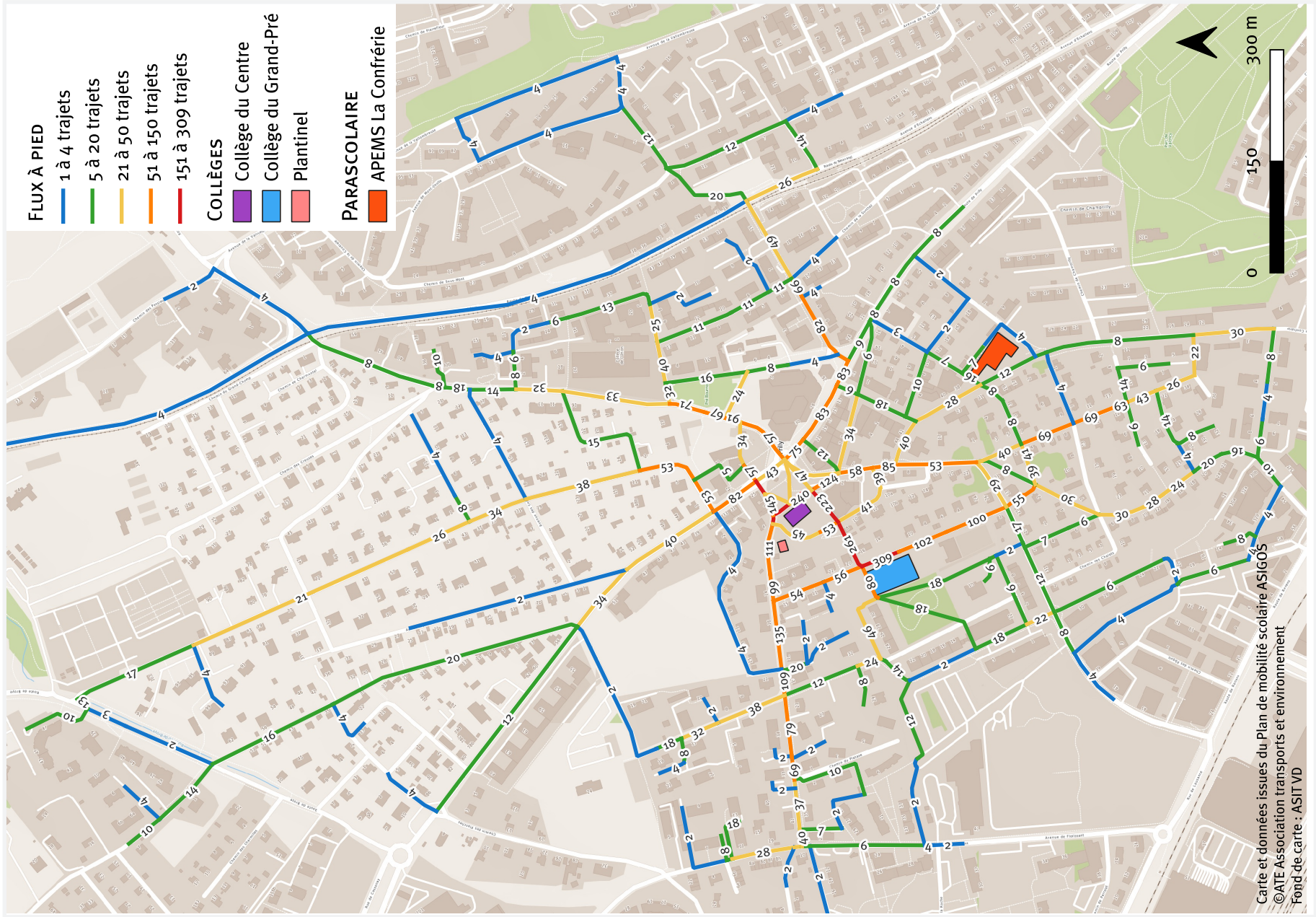


**Flux et points
dangereux**

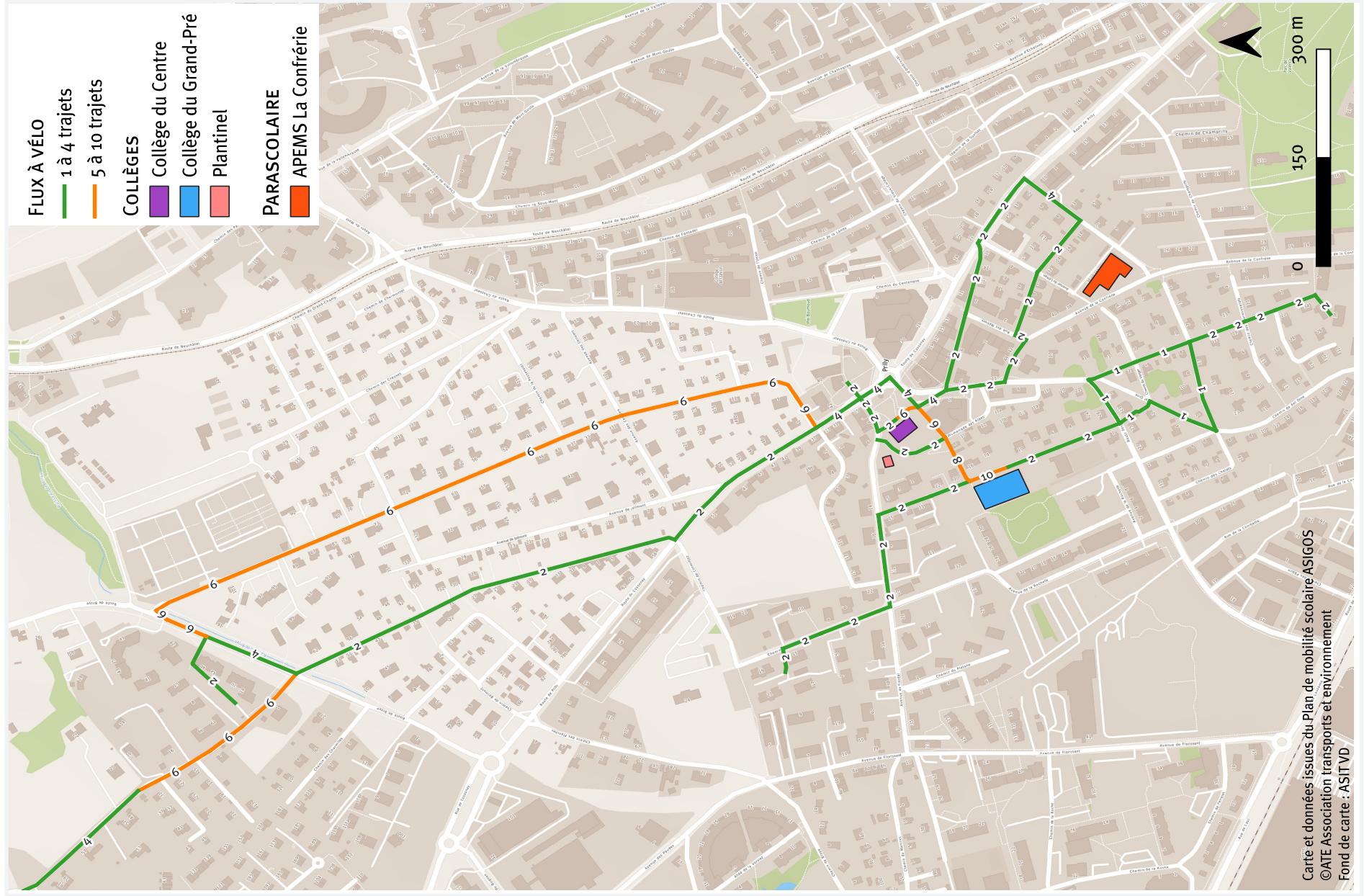
Carte des flux - tous les modes de déplacement



Carte des flux - à pied

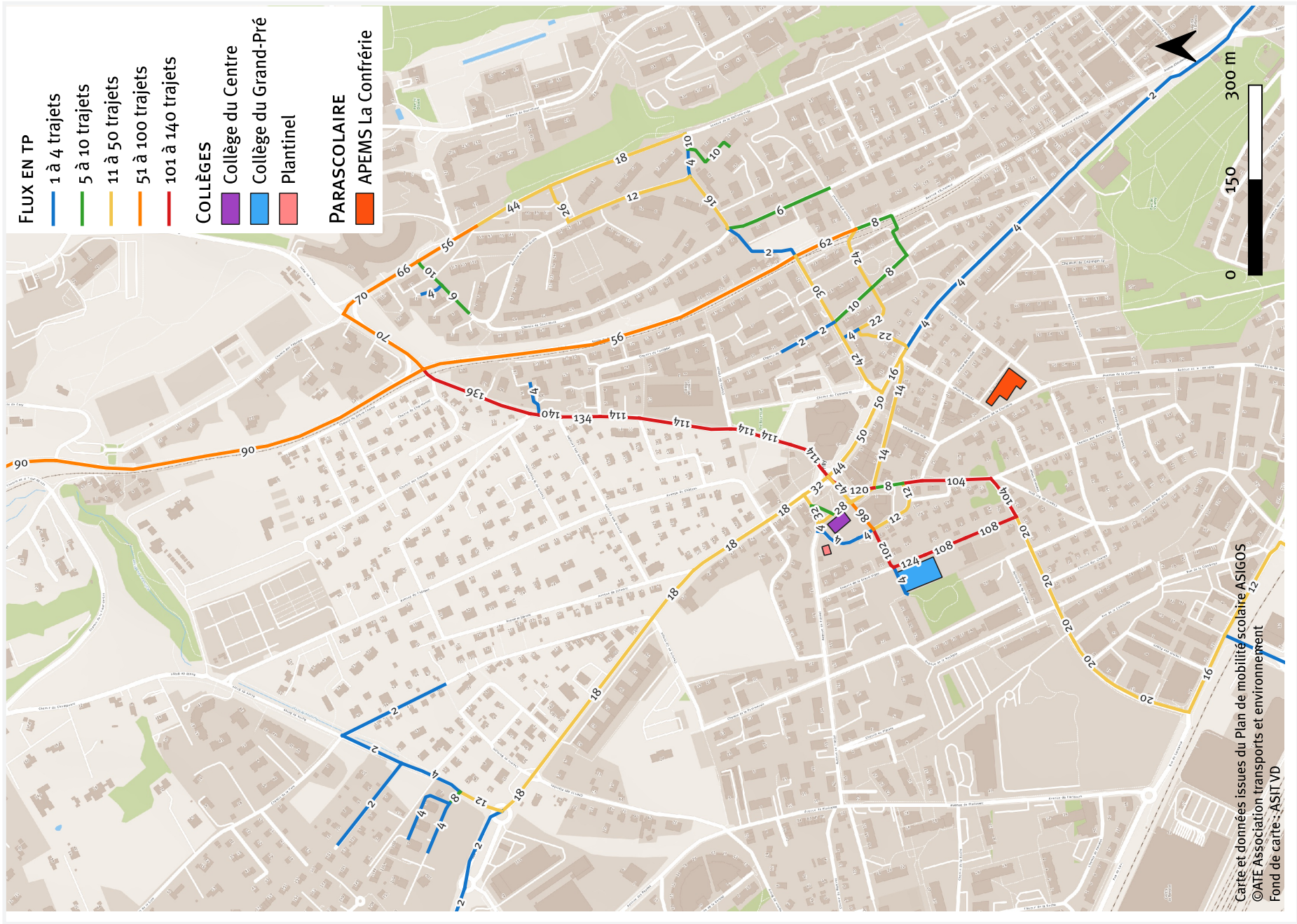


Carte des flux - à vélo



Carte et données issues du Plan de mobilité scolaire ASIGOS
 ©ATE Association transports et environnement
 Fond de carte : ASITVD

Carte des flux - en transports publics

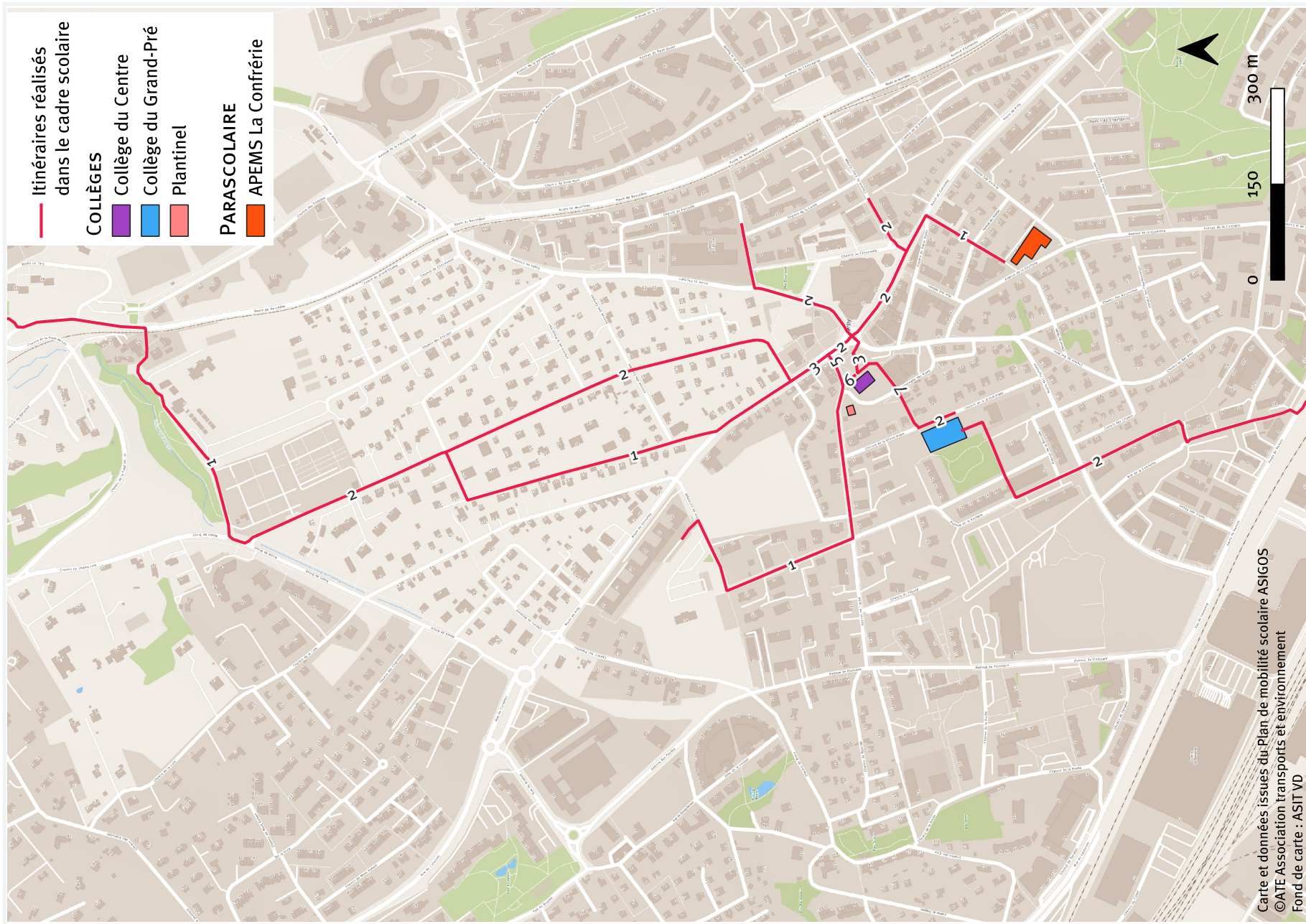


Carte des flux - en voiture

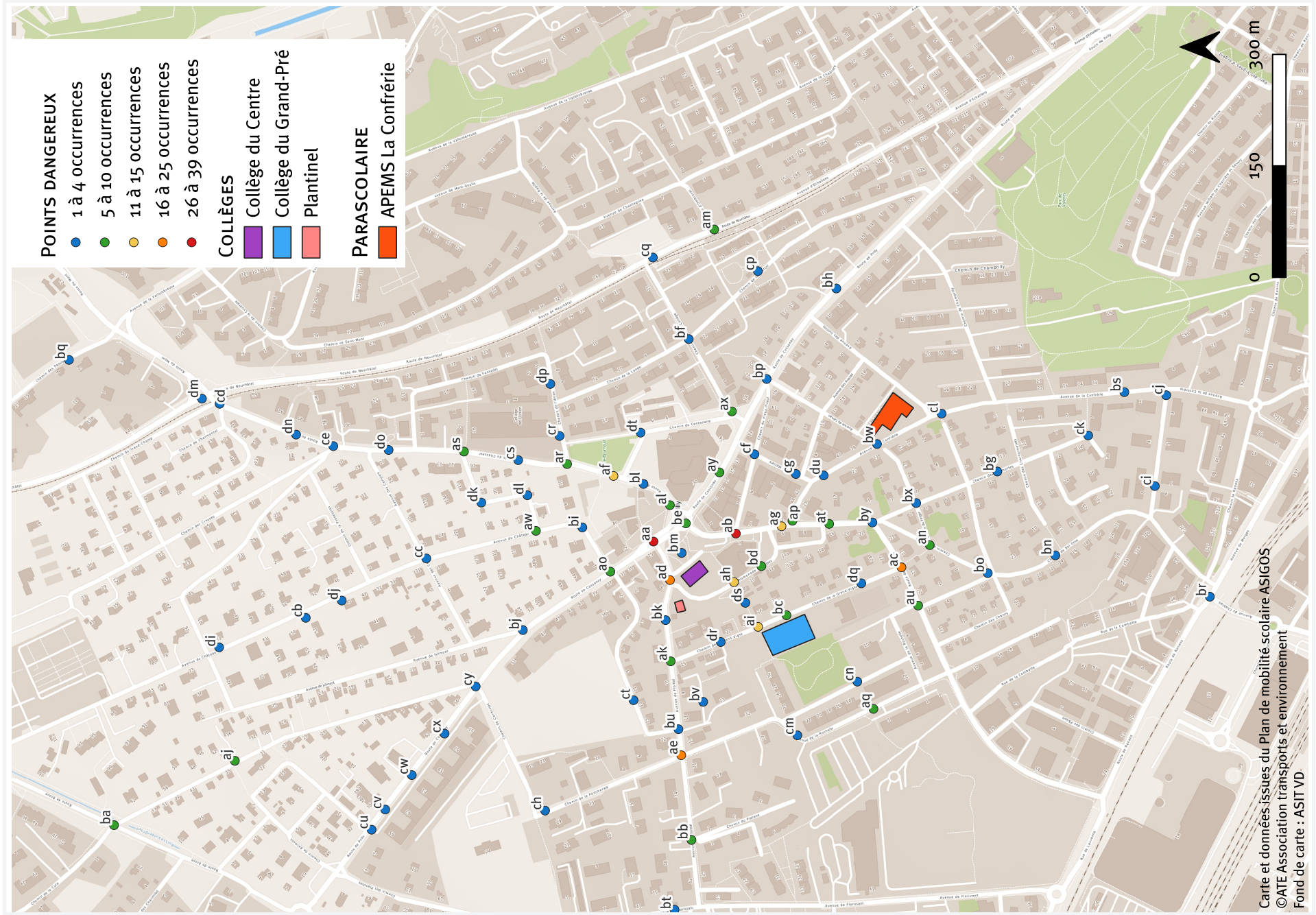


Carte et données issues du Plan de mobilité scolaire ASIGOS
 ©ATE Association transports et environnement
 Fond de carte : ASJIT VD

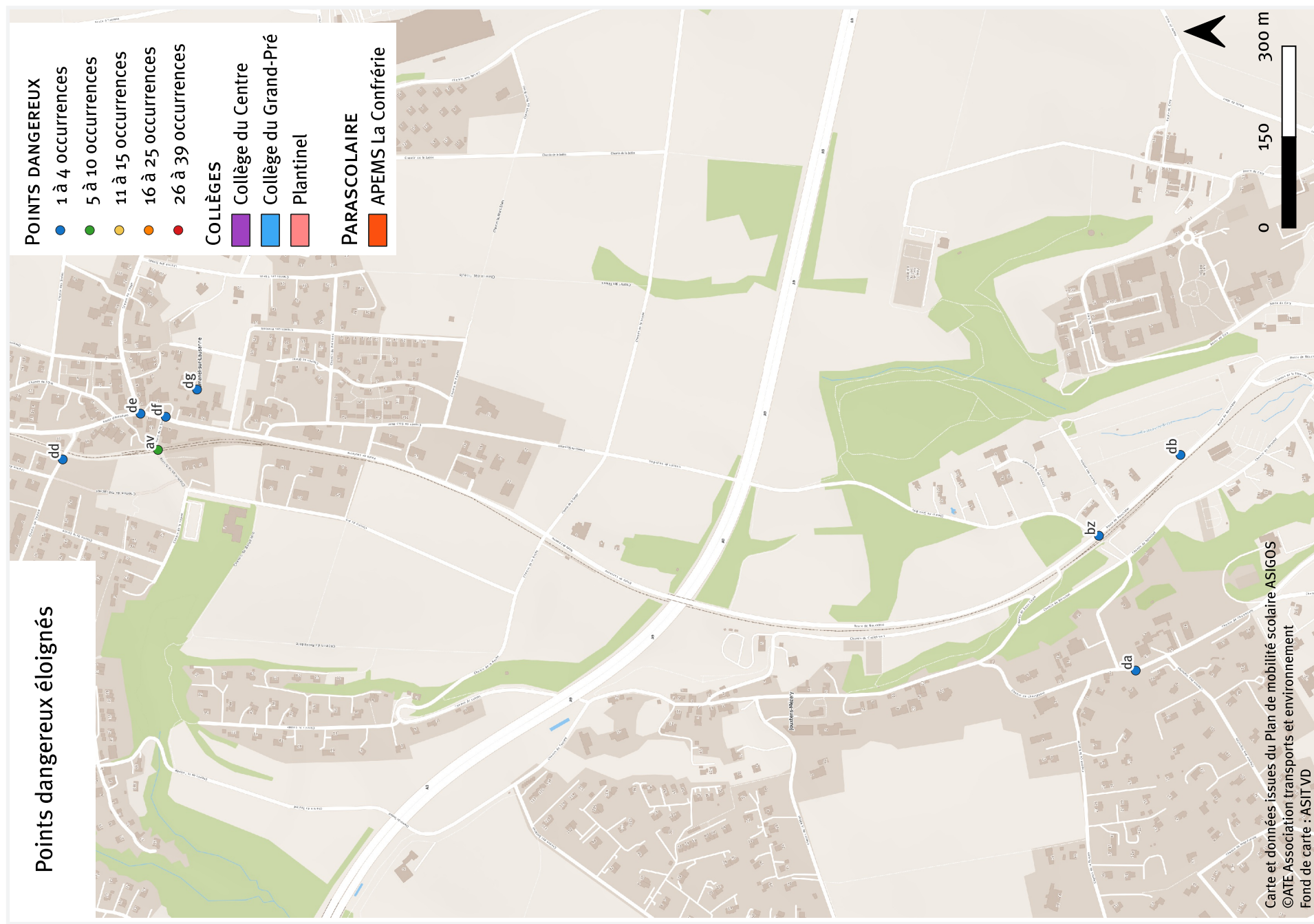
Carte des flux - itinéraires réalisés dans le cadre scolaire



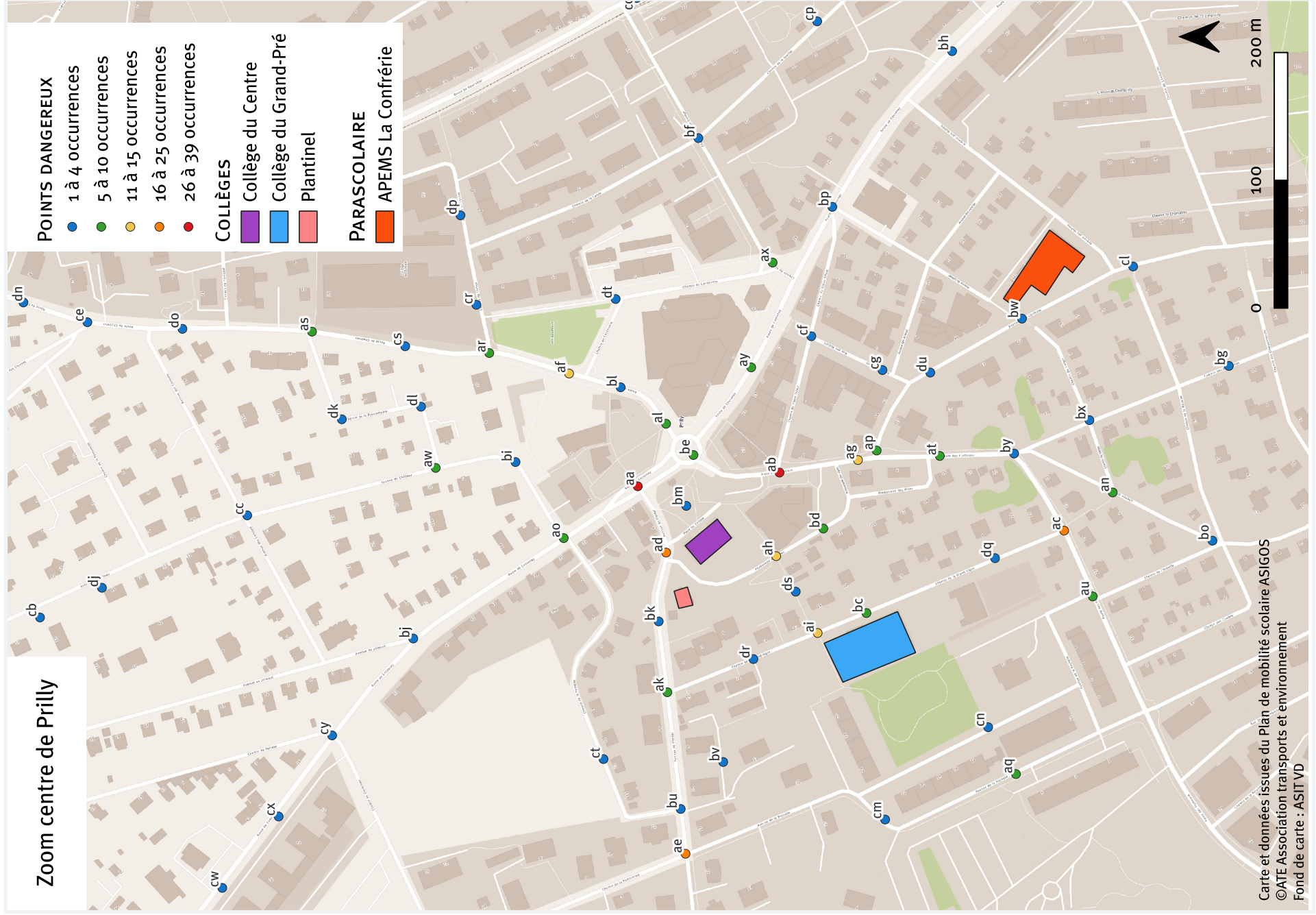
Carte des points dangereux



Carte des points dangereux - Romanel



Carte des points dangereux - zoom



ANNEXE 1

Raisons d'utilisation de la voiture

Centre

Enfant entre 4 et 8 ans	Nbr	Pourcentage
Le chemin de l'école est trop dangereux	1	5%
Le trajet est trop long	3	15%
Manque de temps	3	15%
Mon enfant est trop jeune	2	10%
Par habitude	5	25%
Par plaisir	2	10%
L'école est sur la route de mon travail ou de mes activités	4	20%
Total	20	100%

Enfant entre 9 et 12 ans	Nbr	Pourcentage
Le chemin de l'école est trop dangereux	1	5%
Le trajet est trop long	2	11%
Manque de temps	2	11%
Mon enfant est trop jeune	1	5%
Par habitude	5	26%
Par plaisir	2	11%
L'école est sur la route de mon travail ou de mes activités	6	32%
Total	19	100%

Grand-Pré

Enfant entre 9 et 12 ans	Nbr	Pourcentage
Le chemin de l'école est trop dangereux		
Le trajet est trop long	4	27%
Manque de temps	1	7%
Mon enfant est trop jeune		
Par habitude	3	20%
Par plaisir	1	7%
L'école est sur la route de mon travail ou de mes activités	6	40%
Total	15	100%

ANNEXE 2

Raison d'accompagnement de la part d'un adulte

Centre

Enfant entre 4 et 8 ans	Nbr	Pourcentage
Il est trop jeune	60	41%
Par plaisir/ Par habitude	24	17%
L'école est sur le chemin du travail ou de mes activités	6	4%
Le chemin de l'école est trop dangereux	31	21%
J'ai peur qu'il fasse de mauvaises rencontres	19	13%
Le trajet est trop long	5	3%
Total	145	100%

Enfant entre 9 et 12 ans	Nbr	Pourcentage
Il est trop jeune	9	20%
Par plaisir/ Par habitude	9	20%
L'école est sur le chemin du travail ou de mes activités	6	13%
Le chemin de l'école est trop dangereux	9	20%
J'ai peur qu'il fasse de mauvaises rencontres	10	22%
Le trajet est trop long	3	7%
Total	46	100%

Grand-Pré

Enfant entre 8 et 14 ans	Nbr	Pourcentage
Il est trop jeune	3	17%
Par plaisir/ Par habitude	4	22%
L'école est sur le chemin du travail ou de mes activités	5	28%
Le chemin de l'école est trop dangereux	2	11%
J'ai peur qu'il fasse de mauvaises rencontres	1	6%
Le trajet est trop long	3	17%
Total	18	100%

ANNEXE 3

Évaluation du chemin de l'école - enquête parents (1/2)

Centre

4 à 8 ans n : 125	La vitesse des voitures est faible	Dans la zone 30 km/h, la vitesse est faible	Le trafic automobile est faible	Les traversées piétonnes sont sûres	Les trottoirs sont sûrs	Il y a des voitures parkées sur le trottoir	Il y a des vélos qui roulent sur le trottoir	Le nombre de parents-taxis est faible	Les sorties de parking sont sûres
Oui	10%	19%	7%	20%	36%	11%	19%	13%	16%
Souvent	22%	31%	9%	21%	27%	4%	7%	7%	15%
Parfois	30%	20%	17%	18%	18%	23%	25%	14%	16%
Non	34%	16%	61%	38%	17%	57%	46%	23%	35%
Sans Avis	5%	13%	6%	3%	2%	4%	4%	43%	17%
Total	100%	100%	100%	100%	100%	100%	100%	100%	100%

9 à 12 ans n :90	La vitesse des voitures est faible	Dans la zone 30 km/h, la vitesse est faible	Le trafic automobile est faible	Les traversées piétonnes sont sûres	Les trottoirs sont sûrs	Il y a des voitures parkées sur le trottoir	Il y a des vélos qui roulent sur le trottoir	Le nombre de parents-taxis est faible	Les sorties de parking sont sûres
Oui	12%	22%	14%	20%	47%	9%	12%	21%	25%
Souvent	21%	27%	16%	21%	29%	3%	10%	10%	15%
Parfois	30%	28%	19%	26%	12%	24%	27%	12%	25%
Non	32%	21%	51%	31%	11%	58%	46%	23%	24%
Sans Avis	5%	2%	0%	2%	1%	5%	6%	33%	10%
Total	100%	100%	100%	100%	100%	100%	100%	100%	100%

ANNEXE 4

Évaluation du chemin de l'école - enquête parents (2/2)

Grand-Pré

9 à 14 ans n: 240	La vitesse des voitures est faible	Dans la zone 30 km/h, la vitesse est faible	Le trafic automobile est faible	Les traversées piétonnes sont sûres	Les trottoirs sont sûrs	Il y a des voitures parkées sur le trottoir	Il y a des vélos qui roulent sur le trottoir	Le nombre de parents-taxis est faible	Les sorties de parking sont sûres
Oui	13%	31%	11%	25%	52%	6%	17%	15%	23%
Souvent	23%	23%	12%	26%	22%	6%	7%	8%	16%
Parfois	31%	19%	23%	26%	16%	28%	35%	10%	17%
Non	22%	14%	48%	18%	7%	50%	33%	22%	17%
Sans Avis	11%	13%	6%	5%	3%	10%	9%	45%	26%
Total	100%	100%	100%	100%	100%	100%	100%	100%	100%

ANNEXE 5

Évaluation du chemin de l'école - enquête enfants

Centre

4 à 8 ans n: 152	Trop de bruit	Trop de voiture	Les voitures vont trop vite	Des sorties de parking dangereuses	Des voitures garées sur le trottoir	Des traversées dangereuses	Les vélos roulent sur le trottoir	Il manque des trottoirs	Il manque des trottoirs
Oui	45%	41%	41%	36%	41%	43%	36%	32%	32%
Non	55%	59%	59%	64%	59%	57%	64%	68%	68%
Total	100%	100%	100%	100%	100%	100%	100%	100%	100%

9 à 12 ans n: 101	Trop de bruit	Trop de voiture	Les voitures vont trop vite	Des sorties de parking dangereuses	Des voitures garées sur le trottoir	Des traversées dangereuses	Les vélos roulent sur le trottoir	Il manque des trottoirs	Il manque des trottoirs
Oui	27%	41%	37%	37%	43%	39%	40%	15%	24%
Non	73%	59%	63%	63%	57%	61%	60%	85%	76%
Total	100%	100%	100%	100%	100%	100%	100%	100%	100%

Grand-Pré

9 à 14 ans n: 292	Trop de bruit	Trop de voiture	Les voitures vont trop vite	Des sorties de parking dangereuses	Des voitures garées sur le trottoir	Des traversées dangereuses	Les vélos roulent sur le trottoir	Il manque des trottoirs	Il manque des trottoirs
Oui	26%	39%	29%	30%	35%	32%	35%	24%	20%
Non	74%	61%	71%	70%	65%	68%	65%	76%	80%
Total	100%	100%	100%	100%	100%	100%	100%	100%	100%

ATE – Association transports et environnement
Bureau romand
9, rue des Gares
1201 Genève

